

**Муниципальное автономное образовательное учреждение
дополнительного образования «Центр дополнительного образования»
города Искитима Новосибирской области**

**Методическое пособие
«Туристско-образовательный проект
«Мой любимый Искитим»
как практико-ориентированная модель развития
географической культуры учащихся
среднего школьного возраста»**

**Искитим
2016**

Автор-составитель:
Сударева Марина Викторовна
педагог дополнительного образования

Методическое пособие «Туристско-образовательный проект «Мой любимый Искитим» как практико-ориентированная модель развития географической культуры учащихся среднего школьного возраста». – Искитим. МАОУ ДО ЦДО. 87 стр.

В данном сборнике представлены инструктивно-методические материалы, обобщающие опыт работы МАОУ ДО ЦДО по формированию универсальных учебных действий обучающихся как элементов географической культуры средствами туристско-образовательной деятельности.

Данный материал может быть интересен учителям-предметникам общеобразовательных школ, педагогам-организаторам, педагогам дополнительного образования, методистам.

Содержание

	Стр.
1. Туристско-образовательный проект «Мой любимый Искитим».....	2
2. График образовательных экскурсий.....	6
3. Методические рекомендации «Образовательная экскурсия как инструмент развития географической культуры школьников».....	7
4. Мониторинг эффективности ТОП «Мой любимый Искитим»	11
5. Положение о городском конкурсе виртуальных экскурсий «Мой любимый Ис- китим».....	14
6. Приложение №1.....	17
7. Приложение №2.....	23
8. Приложение №3.....	44
9. Приложение №4.....	59
10. Приложение №5.....	69
11. Тезариус.....	84
12. Список использованных источников.....	85

Актуальность проекта

В связи с внедрением национально-регионального компонента в структуру содержания образования, а в его составе и краеведения, у обучающихся появляется возможность более глубоко и полно изучать свою малую Родину. Определяя свою меру по отношению к окружающей его природе, социуму, духовности, наследию существующих нравственных цензов, ребенок тем самым формирует свою собственную географическую культуру. Достичь этого результата в рамках традиционного изучения отдельных школьных предметов невозможно, поскольку для формирования данной компетенции ребенок должен быть погружен в такое образовательное пространство, которое может обеспечить ему непосредственное предметное познание действительности. Для формирования географической культуры как комплекса УУД необходимо строить процесс воспитания и образования подрастающего поколения с опорой на краеведческие знания, владение которыми позволяют ощутить ответственное отношение к окружающей среде, чувство этнической принадлежности к данной территории, сопричастности ко всему происходящему в данном сообществе, определять социальные и личностно-значимые смыслы своей деятельности. Поскольку географическая культура, как составная часть общей культуры человека нацелена на выделение и обоснование взаимосвязи между обществом, природой, культурой и человеком.

Анализируя данные современного уровня краеведческих знаний, как элемента географической культуры школьников города Искитима, можно говорить о том, что уровень краеведческих знаний достаточно низок. Было проведено анкетирование школьников 4-8 классов по краеведческой тематике, в ходе которого было отмечено, что более 90% опрошенных не могут назвать дату основания города, а также не могут назвать основные события в истории Искитима. Более 95% анкетированных не могут показать, на карте, природные объекты, находящиеся в черте города, также 90% опрошенных не ориентируются по территории города.

Выход из создавшейся ситуации нам видится в организации такой модели туристско-образовательной деятельности, которая будет осуществляться на краеведческом материале за пределами основных образовательных учреждений в форме образовательных экскурсий. Весь туристско-образовательный проект представлен четырьмя полноценными образовательными экскурсиями: «Новосибирск – столица Сибири?», «Искитим – город, строящий города», «Искитим – православный», «Страницы истории... Искитимский ГУЛАГ».

Форма организации образовательной деятельности в виде экскурсии, выбрана не случайно, так как, являясь одним из элементов образовательного туризма, позволяет наиболее наглядно и глубоко изучить краеведческий материал, пробудить познавательный интерес школьника, приобщить к самостоятельной творческой деятельности, развить инициативу, умения и навыки самообразования, на основе которых и будут более активно и действенно формироваться универсальные учебные действия учащихся, как элементы географической культуры.

Цель проекта: формирование у учащихся комплексных знаний о родном городе и умения определять социальные и личностно-значимые смыслы своей деятельности.

Основные задачи:

- создание широкого общекультурного и эмоционального фона для позитивного восприятия краеведческого материала;
- формирование чувства этнической и территориальной принадлежности к своей малой Родине;
- выбор эффективных педагогических технологий направленных на формирование географической культуры и ее отдельных компонентов;
- разработка мониторинговых процедур для отслеживания сформированности универсальных учебных действий обучающихся как элементов географической культуры.

Нормативная база

- Федеральные государственные образовательные стандарты;
- Федеральный закон об основах туристской деятельности в Российской Федерации;
- Федеральный закон об охране окружающей среды;

- Стратегия развития туризма в Российской Федерации на период до 2020 года;
- Постановление Правительства РФ от 02.08.2011 №644 (ред. от 18.02.2014) «О федеральной целевой программе «Развитие внутреннего и въездного туризма в Российской Федерации (2011 - 2018 годы)»;
- Письмо Министерства культуры РФ. Методические рекомендации по организации образовательного туризма в Российской Федерации;
- Конвенция по правам детей.

Срок реализации проекта:

май 2016 год – сентябрь 2017 год

Участники проекта:

- обучающиеся MAOY ДO ЦДO г. Искитима Новосибирской области;
- школьники 4-8 классов г. Искитима;
- педагоги дополнительного образования.

Кадровое обеспечение проекта:

- специалисты Управления образования г. Искитима;
- специалисты Искитимского городского историко-художественного музея;
- педагоги дополнительного образования и методисты MAOY ДO ЦДO г. Искитима Новосибирской области.

Этапы реализации проекта:

- I – подготовительный;
- II – организационно-деятельностный;
- III – творческий;
- IV – аналитический.

Содержательная модель проекта

Организационно-управленческий блок

1. Формирование инициативной группы проекта из числа педагогических работников и специалистов других ведомств.
2. Разработка нормативно-правовой документации по организации образовательных экскурсий: приказы по образовательным организациям, положение о городском творческом конкурсе виртуальных экскурсий «Мой любимый Искитим».
3. Проведение PR – компании проекта.
4. Сбор заявок от образовательных организаций на участие в проекте.

Программно-методический блок

1. Разработка методической системы вариативных краеведческих образовательных маршрутов (экскурсий);
2. Подготовка методических рекомендаций по организации образовательных маршрутов (экскурсий) для среднего школьного возраста;
3. Публикация методических материалов по результатам реализации проекта.

Образовательно-развивающий блок

1. Формирование географической культуры школьников через осознанное принятие ими природной среды, социального окружения, традиций, ценностей, особых форм культурно-исторической жизни своего родного города;
2. Ориентация школьников на «любовь к Родному краю», гордость за малую Родину.

Психолого-педагогический блок

1. Мониторинг сформированности универсальных учебных действий обучающихся как элементов географической культуры.

**План мероприятий по реализации проекта
Организационно-управленческий блок**

Мероприятия	Сроки и место проведения	Ответственный	Примечание
Формирование инициативной группы проекта из числа педагогических работников и специалистов других ведомств	Май 2016	Степаненко Н.А. Сударева М.В.	
Разработка положения о городском творческом конкурсе виртуальных экскурсий «Мой любимый Искитим».	Август 2016	Сударева М.В.	
Проведение PR – компании проекта: – рассылка информационных писем; – выступление на августовской конференции «Воспитательные возможности педагогического проекта «Мой любимый Искитим»	Август 2016	Степаненко Н.А. Тайлакова Л.А. Сударева М.В.	
Сбор заявок от образовательных организаций на участие в проекте	Август – сентябрь 2016	Ароян Е.Г.	

Программно-методический блок

Мероприятия	Сроки и место проведения	Ответственный	Примечание
Концептуальное описание педагогического проекта «Мой любимый Искитим»	Июнь 2016	Сударева М.В. Горякина Н.В.	
Разработка методической системы образовательных маршрутов (экскурсий), основанных на краеведческом материале	Июль-август 2016	Сударева М.В.	
Разработка методических рекомендаций по организации образовательных маршрутов (экскурсий) для среднего школьного возраста	Август 2016	Сударева М.В.	
Выпуск методических материалов	Август 2016	Сударева М.В. Степаненко Н.А.	

Образовательно-развивающий блок

Мероприятия	Сроки и место проведения	Ответственный	Примечание
Проведение образовательных экскурсий для школьников города Искитима	Сентябрь 2016 – август 2017	Сударева М.В. учителя-предметники школ города	
Городской творческий конкурс виртуальных экскурсий «Мой любимый Искитим».	Апрель – сентябрь 2017	Сударева М.В. Горбунова Ю.В.	

Психолого-педагогический блок

Мероприятия	Сроки и место проведения	Ответственный	Примечание
Рефлексия по итогам прохождения образовательных маршрутов	По окончании каждой экскурсии	Сударева М.В.	
Мониторинг сформированности универсальных учебных действий обучающихся как элементов географической культуры	По окончании проекта	Сударева М.В.	

Планируемые результаты реализации проекта

1. Внедрение технологий образовательного туризма и содержания туристско-краеведческих маршрутов различной направленности для школьников города.
2. Создание пакета сопровождающих документов образовательных маршрутов (экскурсий).
3. Разработка методических рекомендаций для педагогов по организации образовательных маршрутов (экскурсий) для учащихся среднего школьного возраста.
4. Формирование представления о целостности окружающего мира при его территориальном разнообразии, развитие у школьников системного географического мышления.
5. Развитие способности учащихся оценивать свои учебные достижения, поведение, физическое и эмоциональное состояние с точки зрения нравственных, правовых и эстетических ценностей; возможность определять себя в пространстве и социуме.

График проведения образовательных экскурсий

Экскурсионные группы формируются исходя из поданных образовательными организациями заявками. Даты проведения экскурсий могут быть скорректированы по согласованию с представителями этих организаций (табл. 1). Набранная для участия в проекте группа не меняется и участвует во всех образовательных экскурсиях.

Тематика образовательных экскурсий выстроена в следующей логической последовательности. Первая экскурсия «Новосибирск – столица Сибири?» знакомит участников с историей возникновения города и его развитием, эта тема выбрана первой, так как сначала требуется знакомство с образовательными экскурсиями на более значимом и понятном материале. Новосибирск для многих школьников является более значимым в качестве объекта для изучения. Следующая экскурсия «Искитим – город, строящий города» раскрывает специализацию и историю появления и развития Искитима как промышленного города. Последующие экскурсии «Искитим православный» и «Страницы истории» являются тематическими и более частными, раскрывая лишь определенную часть истории города.

Таблица 1. – График проведения образовательных экскурсий

Школа	Тема образовательной экскурсии	Сроки проведения
МАОУ СОШ №9	«Новосибирск – столица Сибири?»	15.09.2016
	«Искитим – город, строящий города»	05.11.2016
	«Искитим – православный»	14.01.2017
	«Страницы истории»	14.03.2017
МАОУ СОШ № 4	«Новосибирск – столица Сибири?»	17.09.2016
	«Искитим – город, строящий города»	12.11.2016
	«Искитим – православный»	22.01.2017
	«Страницы истории»	11.03.2017
МБОУ СОШ №8	«Новосибирск – столица Сибири?»	29.09.2016
	«Искитим – город, строящий города»	19.11.2017
	«Искитим – православный»	29.01.2017
	«Страницы истории»	18.03.2017
МБОУ СОШ №5	«Новосибирск – столица Сибири?»	29.09.2016
	«Искитим – город, строящий города»	26.11.2016
	«Искитим – православный»	04.02.2017
	«Страницы истории»	25.03.2017
МБОУ СОШ № 11	«Новосибирск – столица Сибири?»	15.10.2016
	«Искитим – город, строящий города»	17.11.2016
	«Искитим – православный»	18.02.2017
	«Страницы истории»	02.04.2017
МАОУ ДО ЦДО	Новосибирск – столица Сибири?	14.09.2016
	Искитим – город, строящий города	04.11.2016
	Искитим – православный	13.01.2017
	«Страницы истории»	15.04.2017

**Муниципальное автономное образовательное учреждение
дополнительного образования «Центр дополнительного образования»
города Искитима Новосибирской области**

**Методические рекомендации
«Образовательная экскурсия как инструмент
развития географической культуры учащихся
среднего школьного возраста»**

**Автор-составитель:
педагог дополнительного образования
Сударева М.В.**

**Искитим
2016**

Понятие, сущность, виды образовательных экскурсий

Экскурсия – методически продуманный показ достопримечательных мест, памятников истории и культуры, в основе которого лежит анализ находящихся перед глазами экскурсантов объектов, а также умелый рассказ о событиях, связанных с ними.

Общие признаки экскурсий:

1. Протяженность по времени проведения – от одного академического часа (45 мин.) до одних суток.
2. Наличие экскурсантов (группы или индивидуальных экскурсантов).
3. Наличие экскурсовода, проводящего экскурсию.
4. Наличие объекта показа.
5. Наглядность, зрительное восприятие, показ экскурсионных объектов на месте расположения.
6. Передвижение участников экскурсии по заранее составленному маршруту.
7. Целенаправленность показа объектов, наличие определенной темы.
8. Активная деятельность участников (наблюдение, изучение, исследование объектов).

Отсутствие хотя бы одного из приведенных признаков лишает права называть проводимое мероприятие экскурсией.

Классификаций экскурсий существует очень много, приведём пример самой распространённой:

По содержанию:

Обзорные (многоплановые)

- в них используется исторический и современный материал.
- содержание строится на показе самых различных объектов (памятников истории и культуры, природных объектов, мест знаменитых событий, промышленных и сельскохозяйственных предприятий и т.д.).
- события излагаются крупным планом.
- хронологические рамки – время существования объекта с первого упоминания о нем до сегодняшнего дня и перспективы развития.

Тематические

Посвящены раскрытию одной темы:

- исторические;
- производственные;
- природоведческие (экологические);
- искусствоведческие;
- литературные;
- архитектурно-градостроительные.

Группы тематических экскурсий также делятся на подгруппы, более чётко определяя направленность, цели и задачи экскурсий.

Цель образовательной экскурсии

В контексте развития географической культуры школьников целью образовательной экскурсии становится: расширение географического кругозора, осознанное овладение школьниками жизненно необходимыми географическими знаниями, умениями и навыками, подготовка обучающихся к будущему профессиональному труду.

Задачи образовательной экскурсии

Задачи полностью определяются целью и темой экскурсии, так как в первую очередь нужно раскрыть материал, который подразумевает тема экскурсии, при этом достичь цели, поставленной перед экскурсией.

В широком смысле основными задачами, которые решает экскурсия, являются:

- передача учащимся определенного объема научных географических знаний, развитие географической грамотности;

- создание условий для саморазвития учащихся, повышение их личной ответственности за результаты образования и их достижения, становление осмысленной, активной и деятельной жизненной позиции обучаемого;
- развитие исследовательских способностей школьников, подготовка учащихся к творческой деятельности, нестандартному решению географических задач и самостоятельному выбору для этого существующего инструментария;
- способность к эффективной коммуникации и организации взаимодействия;
- готовность осваивать новые типы деятельности;
- поддержка эмоционально-ценностного позитивного отношения к себе и окружающему миру;
- охрана и укрепление физического и психического здоровья учащихся.

Переход от общего к частному, объяснение на доступных и близких примерах и выход из аудитории (класса) являются *принципами*, на основе которых строится любая образовательная экскурсия.

Отличительные особенности образовательной экскурсии

Методика проведения образовательной экскурсии представляет собой совокупность методических приемов показа экскурсионных объектов, рассказа о них, а также приемов практических заданий для учащихся, которые обеспечивают наибольшую эффективность донесения знаний до экскурсионной группы.

На экскурсии всегда поддерживается живой диалог, приветствуются вопросы экскурсоводу, одноклассникам, часто возникают дискуссии. В конце экскурсии или по ходу, учащимися обязательно заполняется «дневник экскурсанта» или «полевой дневник», в котором заранее отмечены ключевые точки и даны основные задания, выполняемые на этих точках. В ходе образовательной экскурсии, всё общение должно быть построено с помощью терминов и понятий (язык географии). Экскурсия требует обязательного географического мышления, которое предполагает комплексный подход к теме (зачастую требуются знания не только по физической или только по экономической, а именно использования знаний обеих ветвей географии). Важно также, что весь путь экскурсии выстроен в логической последовательности (методы географии). Кроме того данная форма образовательного туризма является наилучшим способом формирования географической картины мира у школьников.

При этом нужно помнить, что существуют психологические особенности среднего школьного возраста, на которые также необходимо ориентироваться при составлении экскурсии (таблица 1).

Таблица 1. Психолого-педагогические особенности младшего подросткового возраста [Составлено по 55]

Особенности младшего подросткового возраста	Рекомендации по использованию образовательной экскурсии
Особенности физического развития: переполнены энергией; быстро растут; любят действовать: сначала делают, потом думают.	Пешеходные экскурсии, активные задания для выполнения на маршруте, задания направленные на оценку последствий того или иного действия на местности.
Любят находиться вне помещений.	Сама форма экскурсии предлагает выход за пределы учебного заведения.
Нравится выполнять задания повышенной сложности, проявлять индивидуальность.	Задания, выполняемые по ходу и после экскурсии различного уровня сложности.
Активно развивается логическое мышление.	Задания на выявление причинно-следственных связей, в том числе связанные с современным состоянием посещаемых объектов.

Преобладает конкретное мышление.	Задания по тексту экскурсии.
Трудно доводить начатое дело до конца (требуется смена видов деятельности).	Деление заданий на части, обобщение – общий вывод.
Нуждаются в полной занятости для поддержания интереса.	Вычленение главного из рассказа экскурсовода, для ответов на вопросы полевого дневника.
Сильное чувство команды.	Работа в группе.
Сверхчувствительны к критике.	Самостоятельная критическая оценка ответов на задания.

Примерный алгоритм создания проекта образовательной экскурсии

1. Определение цели и задач экскурсии.
2. Выбор темы.
3. Отбор литературы и составление библиографии.
4. Определение источников экскурсионного материала (картографических литературных, архивных, статистических и др.), ознакомление с экспозициями и фондами музеев по теме.
5. Отбор и изучение экскурсионных объектов в т.ч. составление карточек объектов.
6. Составление экскурсионного маршрута.
7. Объезд (или обход) маршрута.
8. Подготовка контрольного текста экскурсии.
9. Комплектование «портфеля экскурсовода».
10. Выбор методических приемов проведения экскурсии;
11. Составление методической разработки.
12. Подготовка индивидуального текста экскурсии.

Технологическая карта образовательной экскурсии

Каждая образовательная экскурсия сопровождается технологической картой (табл. 2)

Таблица 2. Технологическая карта экскурсии (образец)

Маршрут	Остановка	Объекты показа	Время, минут	Наименование подтем и перечень основных «?»	Задания полевого дневника	Организационные указания	Методические указания
---------	-----------	----------------	--------------	---	---------------------------	--------------------------	-----------------------

Составление такой технологической карты продиктовано необходимостью соотнесения отдельных составляющих экскурсии, технологическая карта позволяет увидеть основные моменты экскурсии, а также на что необходимо обратить внимание.

Мониторинг эффективности туристско-образовательного проекта «Мой любимый Искитим»

Туристско-образовательный проект «Мой любимый Искитим» направлен на формирование географической культуры школьников. Географическая культура рассматривается в двух аспектах: широком и узком. В широком понимании, это познания в области географии всего населения страны, которые необходимы каждому гражданину современного цивилизованного общества. В узком понимании, это профессиональная культура специалистов географов, которые обязаны глубоко разбираться во всех теоретических и прикладных вопросах географической науки. По своей структуре понятие «географическая культура» включает четыре основных компонента: географическая картина мира, географическое мышление, язык географии и методы географии.

Формирование географической культуры учащихся понимается как способ гармонизации отношений между обществом и природой, направленный на сохранение нашей планеты, на сознательную социально-экономическую деятельность общества, на понимание бытия трех самоценных начал: Природы, Человека, Общества.

Но есть ещё один аспект. Сегодня идёт процесс, способствующий преодолению отчуждения между теоретическими знаниями школьников и ценностями географической культуры, при изучении реальных объектов природы, культурных событий и др. В ходе образовательных мероприятий, таких как экскурсии, походы, возможно более активное и более действенное формирование географической культуры.

Таким образом, мониторинг методической системы направлен на выявление сформированности универсальных учебных действий как элементов географической культуры.

Во время экскурсии происходит развитие целого комплекса универсальных учебных действий. *Коммуникативные* выражаются в умении слушать, вступать в диалог, участвовать в коллективном обсуждении проблем, строить продуктивное взаимодействие и сотрудничество со сверстниками и взрослыми, ставить вопросы, инициативно сотрудничать в поиске и сборе информации. Кроме того уметь с достаточной полнотой и точностью выражать свои мысли в соответствии с задачами и условиями коммуникации, владеть монологической и диалогической формами речи в соответствии с грамматическими и синтаксическими нормами родного языка.

Происходит формирование *познавательных универсальных учебных действий*: поиск и выделение необходимой информации, установление причинно-следственных связей, построение логической цепочки рассуждений. Нужно отметить, что именно познавательные УУД являются определяющими для формирования таких компонентов географической культуры как географическое мышление и географическая картина мира. А также использование языка географии для определения понятий и явлений.

Также в процессе экскурсий формируются *регулятивные* УУД. В современном обществе как никогда важно уметь ставить конкретную цель, планировать свою жизнь, прогнозировать возможное развитие ситуации, в том числе дальнейшее развитие природно-территориальных комплексов или прогнозирование антропогенного воздействия на территорию.

Развитие *личностных* УУД обеспечивает ценностно-смысловую ориентацию школьников (умение соотносить поступки и события с принятыми этическими принципами, знание моральных норм и умение выделить нравственный аспект поведения) и ориентацию в социальных ролях и межличностных отношениях, ведь основа формирования географической культуры в обществе – умение грамотно ориентироваться в природе и обществе.

Поскольку проект предполагает большое количество участников то для проведения диагностических процедур удобны низко формализованные методики, в которых выводы делаются на основе визуальных наблюдений, бесед, анализа продуктов детской деятельности.

Таблица 3. – Используемый диагностический инструментарий

Вид диагностики	Методы диагностики	Диагностический инструментарий	Сроки проведения	Примечания
Входная	Тестирование, беседа	Тест	09.2016	
Промежуточная	Наблюдение, анализ продуктов детской деятельности	Полевой дневник (задания, эссе, ментальная карта)	09.2016-04.2017	По ходу проведения каждой образовательной экскурсии или по ее окончании
Итоговая	Тестирование Наблюдение	Тест Эссе, ментальная карта	05.2017	

Использование теста (*Приложение №1*) в ходе входной и итоговой диагностики обуславливается необходимостью опросить большое количество школьников в сжатые сроки, при этом также оперативно обработать результаты, чтобы при необходимости на начальном этапе внести коррективы в образовательные экскурсии. При проведении итоговой аттестации тест используется для определения уровня полученных краеведческих знаний и ориентирован на оценку сформированности познавательных УУД.

В ходе экскурсии в качестве диагностического инструментария используются полевые дневники – представляющие собой сборники с заданиями различного уровня сложности (*Приложение №№2(В), 3(В), 4(В), 5(В)*). Задания полевого дневника позволяют отследить личностные, регулятивные и познавательные УУД. Вопросы и задания, размещённые в полевом дневнике, предполагают их выполнение, как по ходу экскурсии, так и по её завершении. Задания полевого дневника позволяют отследить усвоение нового материала экскурсантами, помогают в формировании умений и навыков использования разнообразных географических знаний в повседневной жизни учащихся для объяснения и оценки ими явлений и процессов, самостоятельного оценивания уровня безопасности окружающей среды, адаптации к условиям территории проживания.

Все задания в полевых дневниках разнесены по уровням: *базовый и повышенный*, для того, чтобы педагогу было легче отслеживать динамику формирования УУД каждого конкретного школьника от экскурсии к экскурсии. При этом если задания и вопросы базового уровня направлены на отслеживание усвоения основной информации, то вопросы и задания повышенного уровня направлены на установление причинно-следственных связей, построение логической цепочки рассуждений, то есть частично-поисковые и поисковые. Таким образом, при завершении всего цикла образовательных экскурсий педагог сможет делать вывод о том, каков уровень сформированности УУД у каждого участника.

Базовый уровень предполагает умение воспринимать и анализировать сообщения и важнейшие их компоненты. Выделять главное из рассказа. Определяют степень важности информации. Ставят цель и определяют шаги для её достижения. Выделяют основные достопримечательности города. Повышенный уровень предполагает умения осуществлять выбор наиболее эффективных способов решения задач в зависимости от конкретных условий. Определение необходимости выполнения того или иного действия в рамках изучения нового материала. Составляют логически выстроенный маршрут экскурсии для гостей города – знакомя с основными достопримечательностями.

Также в качестве диагностического инструментария для отслеживания УУД используются ментальные карты и эссе, включенные в полевой дневник. Посредством составления мен-

тальной карты и написания эссе школьники отражают свои впечатления об экскурсии, отвечают развёрнуто на поставленные вопросы.

Отслеживание коммуникативных *универсальных учебных действий* происходит посредством наблюдения. Наблюдение ведется за поведением и эмоционально-нравственным состоянием школьников во время проведения экскурсий, а также во время групповых дискуссий по актуальным темам которые возникают в процесс экскурсий.

«СОГЛАСОВАНО»

«УТВЕРЖДАЮ»

Начальник Управления образования

Директор МАОУ ДО ЦДО

_____ О.А. Прасолова

_____ М.И. Курдюмова

ПОЛОЖЕНИЕ

о проведении городского творческого конкурса виртуальных экскурсий «Мой любимый Искитим»

1. Цель и задачи конкурса:

- 1.1. Привлечение внимания подрастающего поколения к культуре, природе, традициям, истории города и области;
- 1.2. Повышения краеведческой грамотности учащихся среднего школьного возраста;
- 1.3. Популяризация и развитие краеведения;
- 1.4. Реализация внеурочной, общекультурно и воспитательной деятельности средствами проектных технологий.

2. Организаторы конкурса

Городской творческий конкурс виртуальных экскурсий «Мой любимый Искитим» проводится структурным подразделением Станция юных натуралистов «Центра дополнительного образования» города Искитима Новосибирской области (далее МАОУ ДО ЦДО).

3. Участники

К участию в Конкурсе приглашаются школьники образовательных организаций города Искитима, в возрасте 11-15 лет.

4. Сроки проведения конкурса:

Конкурс проводится в 3 этапа:

I этап – представление работ на конкурс с 01.04.2017 по 30.06.2017;

II этап – заочная экспертиза и определение работ для очной защиты, с 01.07.2017 по 31.08.2017;

III этап – очная защита работ, прошедших заочную экспертизу, сентябрь 2017 года (точная дата будет сообщена дополнительно).

5. Содержание Конкурса

5.1. На Конкурс принимаются индивидуальные или выполненные в соавторстве электронные варианты виртуальных экскурсий, содержащие информацию о г. Искитиме и/или его окрестностях по следующим номинациям:

- «Лучшая виртуальная экскурсия - раздел интернет-сайта»;
- «Лучшая виртуальная экскурсия - презентация».

5.2. Тематика экскурсий определяется краеведческой направленностью конкурса. Примерами тем экскурсий могут служить: «Город – строящий города», «Это мой город», «Мы живём в Сибири», «История одного памятника», «Интересные профессии», «Сколько улиц в городе моем?» и др.

5.3. Виртуальные экскурсии, представляемые на конкурс, могут быть как тематические, так и обзорные.

5.4. В конкурсной работе могут быть использованы архивные документы государственных, муниципальных архивов, организаций и граждан.

6. Требования к конкурсной работе:

6.1. Конкурсная работа в номинации «Лучшая виртуальная экскурсия – раздел интернет-сайта» выполняется в виде интернет-ресурса с точкой входа для просмотра в форме интернет-адреса.

- 6.2. Конкурсная работа в номинации «Лучшая виртуальная экскурсия – презентация» - выполняется в виде файла презентации в форматах поддерживающих сочетание текстовой информации и мультимедийных материалов и воспроизводимых в современных компьютерных средах.
- 6.3. К конкурсной работе оформляется пояснительная записка в электронном виде в формате (MS-Word), с применением шрифта Times New Roman 14, через полуторный междустрочный интервал, содержащая следующие обязательные разделы:
- наименование конкурсной работы (интернет-адрес экспонирования для номинации «Лучшая виртуальная экскурсия - раздел интернет - сайта»);
 - список авторов с указанием места учебы;
 - сведения о руководителе работы (Ф.И.О., должность, место работы);
 - цель экспонирования выставки и обоснование её актуальности;
 - структура расположения и изложения материалов экскурсии;
 - перечень используемых архивных документов и иных источников;
 - сведения о программном обеспечении, необходимом для просмотра экскурсии пользователем.
- 6.4. Конкурсная работа в номинации «Лучшая виртуальная экскурсия - презентация» и пояснительные записки к конкурсным работам обеих номинаций конкурса представляются участником организатору в электронном виде на электронную почту naturalist_isk@mail.ru, в теме письма обязательно указывать «Городской конкурс виртуальных экскурсий». Все конкурсные материалы должны быть сжаты.
- 6.5. Конкурсные работы в номинации «Лучшая виртуальная экскурсия - раздел интернет-сайта» должны быть постоянно доступны по представленной участником точке входа не позднее 01.05.2017.
- 6.6. Количество конкурсных работ от одного участника ограничивается одной экскурсией.
- 6.7. Количество соавторов конкурсной работы не более 3-х человек.
- 6.8. Работы в номинациях по согласованию с авторами будут опубликованы на сайте МАОУ ДО ЦД www.cdoisk.ru.
- 6.9. Организатор оставляет за собой право не допустить к участию в конкурсе работы, не соответствующие требованиям настоящего положения.

7. Критерии оценки конкурсных работ

№	Критерий	Количество баллов
1	Информация, подобранная для виртуальной экскурсии, хорошо структурирована, изложена ясно и последовательно, имеет законченный характер.	0 – 3 балла
2	Информация дополнена своими собственными фотографиями, рисунками, видеофрагментами.	0 – 3 балла
3	Экскурсия не перегружена дополнительной информацией.	0 – 3 балла
4	Указаны использованные источники.	0 – 3 балла
5	Оформление продумано, выдержано в едином стиле, облегчает восприятие информации.	0 – 3 балла
6	Для изображений выбран оптимальный способ вставки.	0 – 3 балла
7	Текст виртуальной экскурсии не содержит ошибок.	0 – 3 балла
8	Наличие и содержательная часть дневника экскурсанта	0 – 3 балла
9	Вовлечение экскурсантов в экскурсию	0 – 3 балла
<i>Итого: 27 баллов</i>		

8. Подведение итогов и награждение

Победители Конкурса в каждой номинации награждаются дипломами МАОУ ДО ЦДО, а также проводят свои виртуальные экскурсии для школьников города. Остальные участники конкурса получают сертификаты участников.

9. Руководство конкурсом

- 8.1. Общее руководство Конкурсом осуществляет Оргкомитет, который создаётся из числа учителей предметников, методистов, преподавателей, специалистов образовательных организаций и заинтересованных ведомств.
- 8.2. Оргкомитет Конкурса определяет состав и порядок работы жюри (количество членов жюри по каждому из направлений не менее трёх человек).
- 8.3. Для уточнения информации по вопросам участия в конкурсе можно обращаться: педагог дополнительного образования Сударева Марина Викторовна, тел. 3-58- 98, 5-24-74.

Тест «Мой любимый Искитим»
(правильные ответы помечены знаком – *)

1. Какие утверждения об Искитиме верны?

- А. Искитим – город областного подчинения на юго-западе от областного центра – г. Новосибирска;
- Б. Протяжённость улиц Искитима составляет 344 км.*;
- В. Пик рождаемости в Искитиме отмечен в 1984 г.*;
- Г. В Искитиме протекает одна река – Бердь.

2. В. Соедините топоним и его значение:

- А. Искитим I. Происходит от самоназвания народа «ашкитим»,
- Б. Бердь проживавшего по притокам Томи.
- В. Каменка II. Топоним пока не имеет убедительного объяснения.
- III. Каменистый характер русла реки дал название реке.
- IV. С тюркского – «яма» или «чаша».

Ответы*: А – I, IV; Б – II; В – III.

3. 1717 год принято считать годом основания Искитима, что произошло в этом году?

- А. Нашли месторождения известняка;
- Б. Образовались первые поселения: Шипуново, Койново, Черноречка*;
- В. Нашли месторождения мрамора;
- Г. Был образован Искитимцемент.

4. Какова специализация города?

- А. Торговля;
- Б. Строительство*;
- В. Сельское хозяйство;
- Г. Промышленность.

5. Выберите из списка предприятия, которые располагаются на территории Искитима:

- А. Новосибирская ГЭС;
- Б. Искитимская кондитерская фабрика*;
- В. Элсиб;
- Г. ОАО «Искитимцемент»*;
- Д. Новосибирская птицефабрика;
- Е. Новосибирский завод искусственного волокна*;
- Ё. Завод автоклавного газобетона Бетолекс*;
- Ж. Завод железобетонных изделий 5*;
- З. ОАО «Термолэнд»*;
- И. ОАО «Новосибирский аффинажный завод.

6. Расставьте города в порядке убывания численности населения:

- А. Искитим;
- Б. Новосибирск;
- В. Бердск.

Ответ*: Б – В – А.

7. Какой город ближайший к Искитиму?

- А. Новосибирск;
- Б. Тогучин;
- В. Карасук;
- Г. Бердск*.

8. Какое событие оказало определяющее значение при возникновении города именно на этом месте?

- А. Открыли месторождение глины;
- Б. Открыли месторождение известняка*;

В. Открыли мраморное месторождение;

Г. Открыли месторождение урана.

9. Сколько лет Искитиму исполнилось в 2016 году?

А. 300;

Б. 285;

В. 299*;

Г. 297;

10. Год появления на карте города Искитима?

А. 1938*;

Б. 1936;

В. 1939;

Г. 1940.

11. Какие из перечисленных рек протекают по территории города?

А. Обь;

Б. Чёрная*;

В. Карасук;

Г. Каменка*.

12. В каком климатическом поясе лежит Искитим?

А. В тропическом;

Б. В арктическом;

В. В умеренном*;

Г. В субарктическом.

13. Выберите те черты климата, которые характеризуют климат Искитима.

А. Продолжительное жаркое лето;

Б. Короткий зимний период с температурой около 00С;

В. Короткое лето*;

Г. Суровая, продолжительная зима*;

Д. Короткие переходные сезоны (весна, лето) с резкими колебаниями температуры воздуха*;

Е. Переходные периоды – отсутствуют.

14. Составьте предложение из данных слов и словосочетаний:

А. Важнейший фактор;

Б. Демографическая ситуация;

В. Искитим;

Г. Миграция.

Ответ: Важнейшим фактором демографической ситуации Искитима являются миграция.

15. Выберите проблемы, характерные для города связанные с жизнью населения в данный период времени:

А. Естественная убыль населения*;

Б. Выработка месторождений известняка и глинистых сланцев;

В. Миграционный отток населения*;

Г. Закрытие Опытно-механического завода и Искитимской мебельной фабрики.

16. Как вы считаете, насколько привлекательна территория г. Искитима для туристов?

17. Какие достопримечательности или знаковые места города Искитима вы бы хотели показать приезжим?

18. Составьте логический маршрут из выбранных вами достопримечательностей города (перечислите в логическом порядке), которые вы бы показали гостям города.

Образовательная экскурсия «Новосибирск – столица Сибири?»

Цель: формирование представления об истории развития города Новосибирска, как центра не только Новосибирской области, но и Сибири.

Задачи:

1. Познакомить с историей появления Новосибирска и историей его развития.
2. Формировать географическое мышление через анализ взаимосвязи природных и антропогенных компонентов.
3. Воспитание чувства гордости за свою малую Родину.

Материалы и оборудование: полевые дневники, портфель экскурсовода.

Методические советы:

- продолжительность экскурсии, без учёта поездки до г. Новосибирска, 1,5 часа;
- более удобное время проведения: конец весны, лето, начало осени;
- в процессе экскурсии использовать диалоговые формы работы;
- в процессе экскурсии педагог может зачитать выдержки из исторических документов, художественных и мемуарных произведений.

Технологическая карта экскурсии «Новосибирск – столица Сибири?»

Маршрут	Остановка	Объекты показа	Время, мин.	Наименование подтем и перечень основных вопросов	Задания полевого дневника/уровень сложности	Организационные указания	Методические указания
Начало маршрута экскурсии от Парка городского начала, далее экскурсия проходит по Красному проспекту и заканчивается в Краеведческом музее (отдел природы).	Введение в экскурсию (в автобусе)	-	2	Что ожидает вас на экскурсии? 1. Точки осмотра. 2. Продолжительность экскурсии.	Знакомство с полевым дневником.	Рассаживаются в автобусе, направляются к месту начала экскурсии.	Приёмы рассказа: Объяснение Приём вопрос – ответ
	Парк «Городское начало»	Памятник «Александру III», пролёт ж/д моста.	40	История развития г. Новосибирска. 1. Строительство Транссибирской магистрали. 2. Строительство ж/д моста через р. Обь.	№ 1, 2*,3	Выходят из автобуса, рассматривают объекты показа на точке. Выполняют задания экскурсовода.	Приёмы показа Приём движения (перемещение по точке). Приём панорамного показа. Приём локализации событий. Приёмы рассказа Приём дедукции (от общего к частному). Приём описания. Приём экскурсионной справки. Приём комментирования.
	Храм Александра Невского	Храм Александра Невского.	20	История храма в различные временные периоды. 1. До Революции 1917 года. 2. Во времена СССР. 3. В настоящее время.	№ 4, 5*,6,7*	Передвижение до точки, затем осмотр, актуализация внимания.	Приемы показа: Приём движения (Осмотр храма). Локализация событий. Зрительной реконструкции. Приёмы рассказа Приём описания. Новизны материалов.

	Площадь Свердлова	Площадь Свердлова, Стоквартирный дом, Памятник А.Д. Крячкову.	20	1. История площади Сверлова. 2. Стоквартирный дом. 3. А. Д. Крячков – архитектор Новосибирска.	№ 8, 9*, 10*	Во время перехода обратить внимание на здание детской клинической больницы, и памятник хирургу С. С. Юдину. Самый старый памятник г. Новосибирска.	Приемы показа: Приём движения (осмотр площади, стоквартирного дома, памятника). Приём мемориальной доски (при обращении к памятнику хирурга С. С. Юдина). Приёмы рассказа Приём описания. Приём персонификации.
	Часовня Николая Чудотворца	Часовня Николая Чудотворца	20	1. Изменения облика Новосибирска в конце XX века. 2. Часовня Николая Чудотворца и её судьба.	№ 11, 14	Во время перехода обратить внимание на сочетание современных и «исторических» зданий, торговый центр «Бутон» и кинотеатр им. В. Маяковского. Памятник маршалу А. И. Покрышкину.	Приемы показа: Приём движения. Приём локализации событий. Приёмы рассказа Приём описания. Приём вопросов-ответов.
	«Сибирские просторы»	Композиция «Сибирские просторы».	20	1. Значимость отдельных символов в истории города. 2. Связь флага и герба города.	-	Особое внимание обратить на значение отдельных элементов композиции.	Приемы показа: Приём предварительного осмотра. Приём локализации событий. Приёмы рассказа Приём описания. Приём вопросов – ответов.

	Дом Ленина, Первомайский сквер	Дом Ленина, Первомайский сквер, Здание Краеведческого музея.	25	1. Первое административное здание города. 2. Самая большая площадь г. Новосибирска. 3. Театр Оперы и Балета - ровесник Победы Великой Отечественной войне.	№ 13, 14*	Обратить внимание на здание Краеведческого музея, театр Оперы и Балета.	Приемы показа: Приём переключения внимания. Приём предварительного осмотра. Приемы рассказа Приём описания. Приём вопросов – ответов.
	Краеведческий музей, отдел природы	Экспозиция отдела природы Новосибирского краеведческого музея.	45	1. Растения и животные города и области. 2. Природные комплексы нашей области.	№ 13, 15, ментальная карта, эссе.	Проводится экскурсоводами музея, используются различные приёмы рассказа и приёмы показа.	
* задания повышенного уровня сложности							

Примерный текст экскурсии:

Добрый день! Сегодня начинается наша экскурсия «Новосибирск – столица Сибири?» В ходе экскурсии мы постараемся ответить на вопрос, поставленный в названии, и ваше сочинение эссе в конце экскурсии даст ответ на этот вопрос. Мы знаем, что официально такой статус не закреплён, но многие так называют административный центр Новосибирской области – г. Новосибирск. Но почему? Сегодня узнаем.

Двадцатое июля 1893 года считается датой рождения Новосибирска. Есть много городов, все они разные, есть города – музеи, есть города, история которых уходит в самую глубь веков, и правда, 122 года – это не большой возраст для города, но за этот короткий срок город прошёл путь от поселка до столицы Сибири и на его счету множество рекордов. Часть из них вы увидите на титульном листе ваших Полевых дневников.

Кстати, давайте познакомимся с полевыми дневниками, это сборник интересных заданий, которые вам предстоит выполнить по ходу экскурсии, а некоторые по окончании экскурсии. В том числе, на последней странице дневника, есть поле для заметок, там нужно будет фиксировать все названия улиц, которые вам сегодня встретятся. Кто за нашу с вами экскурсию запишет больше всех названий улиц – получит памятный сюрприз.

По ходу путешествия, мы, как настоящие географы – исследователи, попробуем выяснить и найти ответы на следующие вопросы:

1. Почему 122 года назад именно на этой территории стал зарождаться город?
2. Каких рекордов достиг Новосибирск за 122 года? Как это не удивительно, но могу заметить, что все ключи к ответам связаны с географией.

Все ответы на вопросы необходимо фиксировать в полевых дневниках.

Ответы мы с вами начнём искать прямо здесь. Именно с этой точки начинается наша экскурсия, где мы находимся? Ведь название очень символичное, и для города и для начала экскурсии. А находимся мы с вами в парке «Городское начало». Как вы думаете, почему парк так называется?

(Выдвигают предположения...)

Совершенно верно, именно с этого места пошёл строиться, расти и развиваться город. В композиции парка есть все ответы на вопросы, почему здесь появился Новосибирск.

Сейчас мелкими записываете свои предположения о происхождении города, о том, почему Новосибирск возник именно на этом месте, прямо на асфальте. Можно подойти к памятнику, к пролёту моста...

Теперь соберём ваши ответы в логическую цепочку и установим, как появлялся город. Итак, взглянем на карту Российской империи конца 19 века, видите по территории, ниткой, связующей Европейскую и Азиатскую части России прошла Транссибирская магистраль через всю страну. Нашу великую реку Обь тоже нужно было «укротить» и построить через неё мост. Так вот, для строительства моста был выбран самый узкий участок реки, который находился в районе села Кривощёково.

Начальником проекта сооружения железнодорожного моста был назначен Николай Георгиевич Михайловский. У него был псевдоним Гарин, поэтому мы все его знаем, как Гарина-Михайловского. В честь него, к примеру, названа станция метрополитена. А ещё, Николай Георгиевич известен всем школьникам нашей страны совсем в другом виде деятельности, ведь именно он написал повесть «Детство Тёмы», которое включено в программу начальной школы.

Вернёмся к теме экскурсии: прокладка такой масштабной дороги не могла произойти без участия императора, именно Александр Третий принял решение соединить западную и восточную части России железнодорожным мостом.

Теперь получилась логическая цепочка, которая выявляет причины и следствия, которую необходимо зафиксировать в дневниках: Александр Третий – проект Транссиба – Сибирь богатая полезными ископаемыми – река Обь – Гарин-Михайловский – пос. Кривощёково.

во – самое узкое место Оби во время разлива – 20 июля 1893 года – первый кирпич в мост – приток рабочих и населения со всех концов страны.

То есть мы видим, что именно строительство железнодорожного моста послужило началом развития города.

День закладки первого камня в железнодорожный мост через Обь – 20 июля 1893 г. – считается датой рождения Новосибирска.

Мост через реку строился по проекту профессора Николая Аполлоновича Белелюбского, он был известным строителем и учёным в области строительной механики. Пролёты моста лежат на опорах из местного гранита, опоры заложены на гранитном ложе реки. Всего мост имел девять пролётов.

Строительство моста продолжалось 2 года и его стоимость составила около 2 млн. рублей, в то время как средний заработок по Российской Империи составлял 12,7 рублей в месяц.

Мост был демонтирован спустя сто лет с начала строительства, но пролётные строения моста до сих пор представляют собой уникальное конструкторское и инженерное решение. Сейчас, когда пролётные строения моста демонтированы, через мост снова осуществляется движение по одному пути. В тоже время, мы можем видеть, что опоры моста и насыпи на берегах сохранены. И при необходимости мост может снова стать двухпутным.

Одну из пролётных конструкций мы можем увидеть недалеко от памятника Александру Третьему, в парке «Городское начало», эта конструкция представляет собой музейный экспонат.

В честь 120-летия Транссиба сотрудниками Западно-Сибирской железной дороги была разбита аллея 14 мая 2011 года. А чуть более года, 22 июня 2012 года был открыт памятник Александру III, ведь как мы уже знаем, именно благодаря его решению началось строительство Транссибирской железнодорожной магистрали, которая стала толчком к развитию Новосибирска. Обратите внимание, навстречу какой стороне горизонта развернут памятник? Что это символизирует?

Да, правильно, памятник ориентирован на восток, именно для освоения которого и строился Транссиб.

Отправляемся к следующему объекту нашей экскурсии, который тоже играл заметную роль в истории Новосибирска, нужно отметить, что все дальнейшие объекты экскурсии располагаются по самой длинной прямой улице – Красному проспекту. Протяженность проспекта около семи км. Но прежде чем отправиться в дальнейший путь, давайте найдём на карте Новосибирска эту улицу.

Смотрите, начало её идёт от парка «Городское начало», и переходит в улицу Аэропорт рядом со сквером имени Чаплыгина, находим по карте...

А ведь когда-то эта улица начиналась с просеки, прорубленной в лесу. И вокруг кроме леса не было совсем ничего, обратите внимание, что сейчас зелёные насаждения по всему проспекту есть, но они малочисленны.

Ну что же, идём. А вот сейчас мы с вами проходим площадь, у которой на данный момент нет названия, но в СМИ её принято называть Южной площадью. А как вы думаете, что много лет назад находилось на этой площади? Выдвигают предположения...

Раньше на этой площади очень активно занимались торговлей, поэтому раньше она так и называлась Базарная. Теперь мы дошли до следующей точки нашей экскурсии, знаковой для истории города – Храма Александра Невского.

А почему же это одна из знаковых точек города? Выдвигайте предположения...

На самом деле – это одна из первых каменных построек на территории города, но почему именно на этом месте был возведён храм? А ведь находясь здесь можно заметить, что это возвышенное место и его очень хорошо видно, всем проезжающим по железнодорожному мосту составам. Все проезжающие могли помолиться об удаче в дороге.

В октябре далёкого 1895 года жители тогда ещё не города, посёлка приняли решение просить благословения епископа Томского и Барнаульского Макария на строительство церкви во имя святого князя Александра Невского.

Особо значение строительству данной церкви придавали и в столице империи, так как строилась церковь в память императору Александру Третьему, который основал Транссибирскую магистраль. Будущий император Николай II летом 1891 года возвращался из Владивостока в Санкт-Петербург через Сибирь и обратил внимание, что церквей на территории Сибири крайне мало.

Уже император, Николай II, жалует под строительство храма и домов участок в одну десятину земли, что равно чуть более, чем один гектар, если переводить в современные величины. Пожаловали эту десятину из земель, принадлежащих Кабинету Его Величества. Также, император пожертвовал на строительство храма значительную сумму – 5000 руб., и ещё большую сумму на изготовление иконостаса – 6500 руб. Храму были переданы в дар императором иконы афонского письма: Иверская икона Божией Матери и икона св. вмч. Пантелеимона Целителя. В годы советской власти храм переживал не лучшие времена и иконы были переданы в Новосибирский государственный краеведческий музей, но в 1991 году иконы были возвращены Храму.

29 декабря 1899 года церковь была освящена епископом Томским и Барнаульским Макарием.

Как я уже говорила, в советские годы очень трудная судьба была у храма. Было несколько попыток его взорвать, но этого сделать не удалось. После неудачных попыток взрыва, в здании храма находился проектный институт, в 1957 здание было передано под студию кинохроники, а в 1984 году передано Новосибирской филармонии, в храме уникальной чистоты звуки.

За возвращение собора церкви развернулось движение в 1988 году, и было связано с празднованием тысячелетия Крещения Руси. Новосибирский городской совет в 1989 году передал здание собора церкви. Сразу после передачи собора церкви начались восстановительные работы, так как на момент передачи, здание находилось в плачевном состоянии. Снаружи к зданию храма были пристроены различные хозяйственные и подсобные помещения. 15 мая 1991 года собор был освящён Патриархом Московским и всея Руси Алексием II.

Рядом с собором возведён небольшой кирпичный крестильный храм во имя Иоанна Предтечи, который располагает купелью для совершения таинства крещения полным погружением.

Сейчас мы с вами проходим мимо Детской клинической больницы. Видите, здесь установлен Бюст академика Юдина. Юдин Сергей Сергеевич – выдающийся хирург, академик Академии Медицинских наук СССР. После войны завершил изучение труднейшей проблемы – восстановительной хирургии при непроходимости пищевода. Принят в почетные члены Королевского общества хирургов Великобритании, Американского, Парижского, Пражского обществ хирургов, почетный доктор Сорбонны и других академий. В 1947 году попал в опалу, в 1948 году репрессирован, и в 1952 году сослан на десять лет в Новосибирскую область, в город Бердск. Учитывая необыкновенный дар хирурга, Юдину разрешили оперировать сначала в больнице Бердска, а затем назначили хирургом-консультантом в онкологическое отделение областной клинической больницы Новосибирска, куда он получил разрешение переехать.

Как вы думаете, какой памятник в Новосибирске самый старый?

(Выдвигают предположения.....).

Нет, самый старый «памятник» не совсем обычный, это камень, упавший с телеги строителей в начале XX века. Рабочие так и оставили камень – уж больно тяжелый. Вот он и лежит до сих пор.

А сейчас мы с вами видим, Красный проспект далее немного расширяется, это Площадь Свердлова.

Как думаете, какое название раньше имела эта площадь? Её название очень похоже на изначальное название Южной площади, только площадь Свердлова раньше называлась Новобазарной. Именно на этом месте был первый крупный городской рынок, но позже, в 1901 году базар переместился на север, на Базарную площадь, сейчас это площадь Ленина.

Очень часто эту площадь называют «Площадь Свердлова – пространство эпох». И даже в ваших полевых дневниках, которые не забываете заполнять по ходу маршрута, есть задание, сделать выводы, а почему эту площадь так называют? А ведь, архитектура площади Свердлова отражает все основные эпохи формирования застройки Новосибирска. Здесь мы можем встретить как первые постройки Новониколаевска, так и здания современного города. Собор Александра Невского – первое каменное общественное здание Новосибирска. Затем на площади строится стоквартирный жилой дом, архитектора Крячкова Андрея Дмитриевича). Сегодня стоквартирный дом настоящая архитектурная гордость города.

Обратите внимание, именно здесь в сквере перед знаменитым стоквартирным домом впервые в Сибири установлен памятник архитектору. Дело в том, что основатель архитектурного образования в Сибири Андрей Дмитриевич Крячков, фактически создал и сформировал это городское пространство. Он является автором четырех построек, окружающих площадь: здания Художественного музея, Областной администрации, Детской больницы и стоквартирного жилого дома. Поэтому неудивительно, что в свое время была высказана инициатива о переименовании площади именем архитектора Крячкова, что стало бы достойным событием для увековечивания памяти великого мастера. Теперь остановимся подробнее на каждом из объектов, которые окружают площадь.

Стоквартирный дом построен в стиле французского неоклассицизма. На Международной выставке искусств и техники в Париже в 1937 году проект дома удостоен высшей награды – диплома «Гран-при» и Золотой медали. Это одно из самых значительных жилых зданий 1930-х годов.

На протяжении длительного времени дом считался самым престижным в Новосибирске. В нем жили академик Е. Мешалкин, биатлонист А. Тихонов, художник Грицюк Н.

Дальше мы с вами идем по Красному проспекту. Обратите внимание налево, установлен бюст-монумент Александра Ивановича Покрышкина.

Я уверена, что практически все из вас хотя бы однажды слышали имя этого героя? Чем он знаменит?

(Высказывают предположения...).

Данный памятник – это почетная награда и выражение благодарности прославленному летчику-асу от жителей города и области. Данный памятник один из немногих, который был открыт в присутствии героя. Указ об открытии бюста подписан после награждения летчика второй Золотой звездой 24 августа 1943 года. Памятник открыт 6 ноября 1949 года на площади имени Ленина между зданиями облпотребсоюза и высшей партийной школы. В семидесятые годы XX века, в связи со строительством метро, он был перенесен на площадь Свердлова.

Не забывайте фиксировать по пути улицы, которые мы пересекаем.

Далее идем по проспекту, налево вы видите здание. Это самый большой кинотеатр в городе Новосибирск – кинотеатр В. В. Маяковского. Здание строилось по типовому проекту на месте снесённого старого кинотеатра, построенного Крячковым А. Д. в 1924 г. и носившего первоначально название «Совкино», а затем переименованного в кинотеатр имени Владимира Владимировича Маяковского – знаменитого поэта.

Продолжаем наш путь, налево вы видите конструкцию необычной формы, это торговый центр «Буто» (он же «Капуста»). Построен он был довольно быстро, начало строительства 2011 год.

Обратите внимание направо, мы с вами подходим к часовне Николая Чудотворца. Строительство часовни началось 20 июля 1914 года в ознаменование двадцатилетнего юбилея со дня закладки железнодорожного моста через Обь на пересечении Николаевского (ныне, Красного) проспекта и улицы Тобизеновской (ныне, улицы Максима Горького).

А чем ещё знаменита наша часовня на всю Россию, а раньше на всю Российскую империю?

(Отвечают на вопрос).

Да, совершенно верно, наша часовня была центром Российской империи.

Но, многие из вас повторили сейчас предположение, что это центр России, а это не совсем правильно, так как территория России претерпела значительные изменения со времён Российской империи. Давайте проверим, действительно ли центр империи был в центре города? С помощью карт и навигатора мы сейчас это проверим. Сначала вам нужно определить географические координаты места расположения Часовни в городе Новосибирске с помощью навигатора. *(Определяют координаты Часовни...)*.

А теперь давайте посмотрим на карту России, найдем центр нашего государства и определим его координаты и сравним эти координаты с местонахождением Часовни. И, заодно узнаем, где находится современный центр России.

Что у вас получилось? Координаты часовни: 55°01'35" с. ш. 82°55'17" в. д., координаты географического центра Российской Федерации: 66°47'20" с. ш. 93°46'31" в. д. – озеро Виви на севере Красноярского края.

В 1929 году Часовня была снесена по просьбе трудящихся и вместо нее был установлен памятник «Рабочему». Затем вместо памятника «Рабочему» на тот же фундамент воздвигли памятник Сталину И. В., который простоял здесь до 1950-х годов. Памятник Сталину снесли октябрьской ночью 1961 года.

К 100-летию Новосибирска по сохранившимся рисункам и фотографиям часовня была вновь восстановлена и открыта в 1993 году. Судя по старым фотографиям, она чуть отодвинута от улицы Максима Горького, сообразуясь с реалиями сегодняшнего дня.

Идем дальше, обратите внимание направо, справа от нас интересная композиция. Как вы думаете, что она означает или символизирует? Какое значение оно имеет для Новосибирска?

(Отвечают...)

Называется эта композиция «Сибирские просторы».

Смотрите, в этой композиции мы можем выделить 3 ключевых элемента: соболей и купол Театра Оперы и балета и фрагмент первого моста через Обь. Фигура достаточно большая, в высоту соболя около 3,5 метров, а высота всего объекта 5 метров. Эта композиция была открыта в 2008 году, её открытие приурочено было к 115-летию города. Композиция символизирует богатую историю Сибири, Сибирского федерального округа, отражает историю присоединения Сибири, подчёркивает то, что Сибирские земли – одни из самых богатых земель в мире.

А давайте вспомним, где еще вы видели соболей, связанных с городом Новосибирск? Правильно, на гербе города. Можете рассказать, что символизирует изображение на гербе?

Серебристо-чёрный пояс на щите герба символизирует Транссибирскую магистраль. Количество зубцов на короне подчёркивает статус Новосибирска как областного центра. Соболя, лук и стрелы заимствованы с исторического герба Сибири.

Бело-зелёная гамма герба традиционна для Сибири. Зелёный цвет символизирует здоровье, природные богатства Сибири, серебро - чистоту помыслов, снег, покрывающий город в течение длительного периода.

Продолжаем наш путь, и подходим к Дому Ленина.

Когда в январский день 1924 года страна узнала о смерти В.И. Ленина, жители нашего города решили соорудить ему памятник – дом его имени. Место было выбрано рядом с братской могилой.

В строительстве Дома мог принять участие каждый – комитет по постройке принимал добровольные взносы от предприятий, учреждений, распространял десятикопеечные карточки – «кирпичи», или «марки-жетоны», как их в то время называли. В городе, где проживало чуть более ста тысяч человек, было распространено около полумиллиона таких карточек – жетонов.

Проектировали Дом архитектор Бурлаков Н.А., инженеры Загривко А.И. и Купцов М.А.. Торжественное открытие Дома Ленина состоялось в день первой годовщины смерти Ленина В. И. – 21 января 1925 года.

В декабре этого же 1925 года состоялся первый съезд Советов, где среди многих вопросов решился вопрос о переименовании города. С 12 февраля 1926 года город стал называться Новосибирском. В здание долгое время работал театр Юного зрителя. Сейчас здесь государственная филармония.

Обратите внимание налево через дорогу расположен Первомайский сквер.

Решение об устройстве Первомайского сквера на территории Ярмарочной площади было принято в 1929 году. Сенной торг, располагавшийся здесь, перенесли к ипподрому, который тогда был за улицей Гоголя. Сам сквер появился в 1932 году. Именно эта часть площади, заново спланированная как рекреационный объект, должна была возместить утрачиваемую функцию Базарной площади – общение горожан. Предполагалось, что оно будет проходить в более комфортных декорациях: зелень, фонтаны, малые формы. Автором проекта благоустройства и озеленения выступил архитектор Тейтель В. М.

Сквер имеет статус охраняемого ландшафта, ведь таких парков осталось очень мало. Всё чаще можно услышать в средствах массовой информации о том, что общественность отстаивает зелёные зоны в какой-то из частей города, где хотят вырубить деревья и построить очередное офисное здание или жилой дом. Как вы думаете, необходимы ли «зелёные массивы» в городе?

В полевом дневнике есть задание, связанное с данной точкой, не забудьте обратить на него внимание.

А мы идем дальше, вдоль мэрии города, обратите внимание налево, это памятник архитектуры, здание областного краеведческого музея.

Здание построено в 1910 году архитектором Андреем Дмитриевичем Крячковым, о котором мы сегодня уже упоминали, какие здания ещё им были построены? (*Отвечают на вопрос...*). Здание, которое сейчас занимает краеведческий музей, было построено по инициативе городских властей как доходное для горожан предприятие. Это первое кирпичное административное здание в городе.

А какое здание было первым каменным в городе? (*Вспоминают о Соборе Александра Невского*).

Рядом с «доходным предприятием» находилась ярмарочная площадь. В воскресные и праздничные дни приезжали крестьяне из деревень и смотрели на торговый корпус. Оно казалось им очень высоким, и они говорили: «И как его только земля держит?».

На крыше торгового корпуса находилась пожарная каланча. Пожарные смотрели, нет ли где пожара. На нижнем этаже помещения сдавались в аренду торговым предпринимателям под магазины. Второй этаж занимали городская Дума и Управа, Казначейство, отделение Государственного банка, а также самый большой и красивый зал в городе на 1000 мест.

Многие годы в здании находились магазины и ресторан «Орбита», а с 1987 года здесь размещается Новосибирский областной краеведческий музей, который создан в 1920 году биологом Анзимириным В. А.

Далее, мы с вами попадаем в центр нашего города, на площадь Ленина.

Мы находимся на самой большой площади города. Центральная площадь Новосибирска, одно из самых знаковых и узнаваемых мест города. Что вы знаете про эту площадь?

(*Перечисляют все известные факты*).

А ещё, на месте площади Ленина до революции находилась Новая Базарная площадь, переименованная в 1920 году в Красную. Обратите внимание, какие название мы с вами сегодня уже услышали, как назывались площади ранее, а ведь название всех площадей, которые мы посетили сегодня связано с торговлей. Проведите аналогию Новониколаевска начала XIX века и начала XXI века в отношении торговли. Не правда ли город сохранил «свою специализацию»? Но вернёмся на площадь Ленина, коммерсанты торговали здесь продуктами и вещами. Площадь застраивалась торговыми помещениями и лавками, размещенными на пер-

вых этажах жилых домов. А вы знаете, что 115 лет назад на месте площади Ленина шумел сосновый бор, а на месте современного театра оперы и балета было болото, где жители Александровского постреливали уток. Болото затруднило впоследствии строительство театра: почвы под ним были пронизаны линзами воды, и в июне на глубине 1,5 метра можно было обнаружить самый настоящий лед.

В 1924 году после смерти Ленина площадь называют в честь первого вождя Советского государства, чье имя она носит сегодня. Некоторое время площадь существовала как стоянка перед «Деловым домом», с 1931 года как сквер перед банковским зданием и перед строящимся театром оперы и балета.

С 1935 по 1954 года главная площадь города носит имя Сталина И.В., после чего ей возвратили имя Ленина. В 1970 году к столетнему юбилею вождя на площади была установлен памятник Ленину В.И. – многофигурная монументальная бронзовая композиция.

Главное украшение площади Ленина, которое является одним из рекордов Новосибирска – Государственный академический театр оперы и балета. Ведь это самый большой театр нашей страны. Его строительство началось 22 мая 1931 года, и к 1939 году здание было построено.

Война прервала работу. Опустела строительная площадка: люди ушли на фронт, в цеха заводов изготавливать оружие для фронта, ухаживать за ранеными в госпиталях.

В годы Великой Отечественной войны в здании театра хранились ценности, вывезенные из оккупированных территорий: картины, скульптуры и другие музейные экспонаты из Пушкина, Третьяковской галереи, Русского музея, Ленинградского этнографического, Военно-артиллерийского музеев, сокровища Царского села и Павловского дворца.

В напряженные военные дни 1942 года правительство принимает решение о достройке здания театра. В 1943 году завершились основные строительные и монтажные работы. Открытие театра было назначено на весну 1945 года.

12 мая 1945 года театр был открыт оперой М.И. Глинки «Иван Сусанин». Театр так и называют – ровесник Победы.

Мы с вами прошли по основным знаковым точкам, которые в большинстве своём были свидетелями всей его 120 летней истории. Зачастую это были архитектурные композиции, памятники, иногда даже камни.

Давай еще все вместе отметим рекорды, которые собрал город Новосибирск:

В первую очередь, Новосибирск внесен в Книгу рекордов Гиннеса, как самый быстрорастущий город-миллионник. Город стал миллионером менее чем за 70 лет. Когда Москве, например, понадобилось для этого – 700 лет, Токио – 400 лет, Нью-Йорку – 250.

Многое в нем происходило и происходит впервые в Сибири, в России, в мире. Именно в Новосибирске открылся первый за Уралом памятник В. И. Ленину у Дворца труда, были построены первые заводы-гиганты, первая за Уралом ГЭС. Именно здесь находится самый большой театр страны – Новосибирский театр оперы и балета; самая длинная прямая улица – Красный проспект.

Наконец, мы первыми из сибирских городов приступили к строительству метро. И таких примеров достаточно много. Может быть, поэтому у города в именно составляющей с первых дней появляется приставка «ново»: Новониколаевск, Новосибирск?

Этот город удивителен и неповторим! Но, какие условия, факторы – послужили формированию такого большого города, именно на этом месте? Ведь, к примеру, Искитим, находится недалеко, он более старинный. Кстати, сколько в этом, 2016, году будет Искитиму? Совершенно верно, 2967 лет! Он почти на 1,5 века старше Новосибирска.

Но всё-таки Новосибирск более развитый, что послужило причиной?

Правильно, в первую очередь – это природные факторы, именно здесь, когда у бывшего с. Кривощёково, самый узкий участок р. Обь, а также, здесь берег слагают гранитные породы. В этом месте скальные породы выходят на поверхность. Поэтому здесь прошла магистраль, связующая Европу и Азию, через великую реку Обь. Именно отсюда пошло развитие города. Современный Новосибирск – это административный центр Сибирского федерально-

го округа, промышленный и научный центр Сибири, да и всего Востока страны. Положение столицы Сибири обязывает город быть лидером региона по многим показателям, именно поэтому сегодня его можно также назвать центром предпринимательства, банковско-финансовой деятельности, оптовой торговли, туризма и культуры.

Промышленность города сегодня представлена 214 крупными и средними объектами энергетики, газоснабжения, водоснабжения, металлургии, металлообработки, машиностроения. Таким образом, если Новосибирск нельзя назвать памятником старины, то уж точно можно смело назвать памятником современности, инновационности и нескончаемого движения вперед.

Итак, что бы увидеть другую важную часть города – природную, мы отправляемся в краеведческий музей г. Новосибирска, в отдел природы.

**Полевой дневник экскурсии
«Новосибирск – столица Сибири?»**



*Заметки
путешественника*

Ф.И.: _____

Рекорды Новосибирска:

В 1912 году Новосибирск становится **первым городом России**, в котором вводится всеобщее начальное образование.

Новосибирск внесен в Книгу рекордов Гиннеса, как **самый быстрорастущий город-миллионник**. Город стал миллионером менее чем за 70 лет. Нашему ближайшему конкуренту Чикаго понадобилось для этого 85 лет. Москве – 700 лет, Токио – 400 лет, Нью-Йорку – 250.

В Новосибирске построен самый длинный **метро** в **Мире**. Его длина составляет около двух километров.

В Новосибирске находится **самый большой театр страны** - Новосибирский театр оперы и балета.

Город является **третьим в России** по количеству населения и размерам. Выше нас только «города-столицы» Москва и Санкт-Петербург.

Самая длинная прямая улица мира – Красный проспект в Новосибирске.



Добрый день!

Дорогой участник экскурсии. Сегодня тебе предстоит совершить увлекательное погружение в историю города Новосибирска. В 2014 году ему исполнился 121 год!

Данная экскурсия – возможность проверить, а много ли тебе известно о этом городе. А также узнать, откуда пошёл город и как за такой короткий промежуток времени Новосибирск превратился из деревни в город-миллионник.

Вопрос 1: Какой город более старый, Искитим или Новосибирск? Докажите.

Ответ: _____

Вопрос 2: Что поспособствовало возникновению моста именно в этом месте?

Ответ: _____

Вопрос 3: Как вы думаете, почему главный проспект Новониколаевска – Новосибирска, раньше назывался Николаевским? И с чем связано её переименование в Красный проспект?

Ответ: _____

Вопрос 4: Почему было выбрано такое место для строительства Собора Александра Невского?

Ответ: _____

Вопрос 5: Сравните причины образования Новосибирска и Искитима, найдите общее и найдите отличия.

Ответ: _____

Вопрос 6: Известно, что города России по численности населения делятся на малые, средние, крупные, крупнейшие и города миллионеры, так к какой категории относится Новосибирск. И что обусловило его быстрорастущую численность населения?

Ответ: _____

Вопрос 7: Заполните таблицу и поясните.

	«+»	«-»
Оценка географического положения Новосибирска		

Вопрос 8: Большинство новосибирских площадей вообще не имеют никаких памятников. А здесь в скверике перед знаменитым стоквартирным домом: четыре памятника – памятники Покрышкину А.И., хирургу Юдину С.С., архитектору Крячкову А. Д. и стела в честь 50-летия Победы. Объясните данный факт:

Ответ: _____

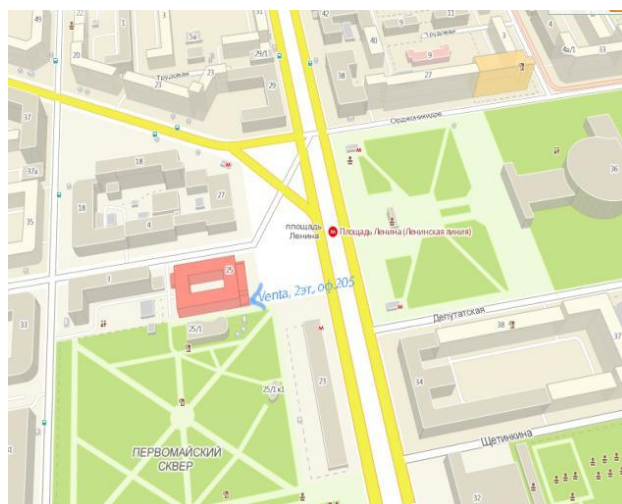
Вопрос 9: Почему Площадь Свердлова называют «Площадь Свердлова – пространство эпох»?

Ответ: _____

Вопрос 10: Перечислите благоприятные и неблагоприятные для жизни и хозяйственной деятельности человека черты природы нашего города? _____

Вопрос 11: Какую бы экскурсию ты хотел разработать? _____

Вопрос 12 : На картосхеме подпишите названия исторических памятников, находящиеся в пределах площади Ленина и в ее близости.



Вопрос 13: Какие проблемы испытывает Первомайский сквер в настоящее время?

Ответ: _____

Вопрос 14: Как вы считаете, площадь Свердлова может считаться главной городской площадью? А почему?

Ответ: _____

Вопрос 15: По ходу экскурсии заполните таблицу «Природа Новосибирска». Отметьте, что было раньше на конкретной территории, и как изменилась природа в настоящее время.

Территория города	В прошлом	В настоящем
Парк «Городское начало»		
Красный проспект		
Первомайский сквер		
Площадь Ленина		

Вопрос 16: Опишите самую крупную реку города по плану:

a) В какой части города протекает?

b) Где берет начало? Куда впадает?

c) В каком направлении течет?

d) Поясните зависимость скорости течения реки от рельефа

e) Какое значение имеет для человека?

f) Указать экологические проблемы

g) Предложить пути решения этих проблем

Вопрос 17: Чем знаменита часовня Святого Николая в г. Новосибирске?

Ответ: _____

Вопрос 18: Используя свои знания о родном городе и результаты в ходе экскурсии, заполните таблицу.

	Новосибирск	Искитим
Дата основания		
Возраст		
Причины образования		
Географическое положение		
Численность населения		

Сделайте вывод: _____

Вопрос 19: Сравните города Новосибирск и Искитим и выявите черты сходства и различия. _____

Вопрос 20: Найдите черты природы, которые негативно сказываются на здоровье людей. _____

Вопрос 21: Какие ещё известные часовни находящиеся в других городах, ты можешь назвать? _____



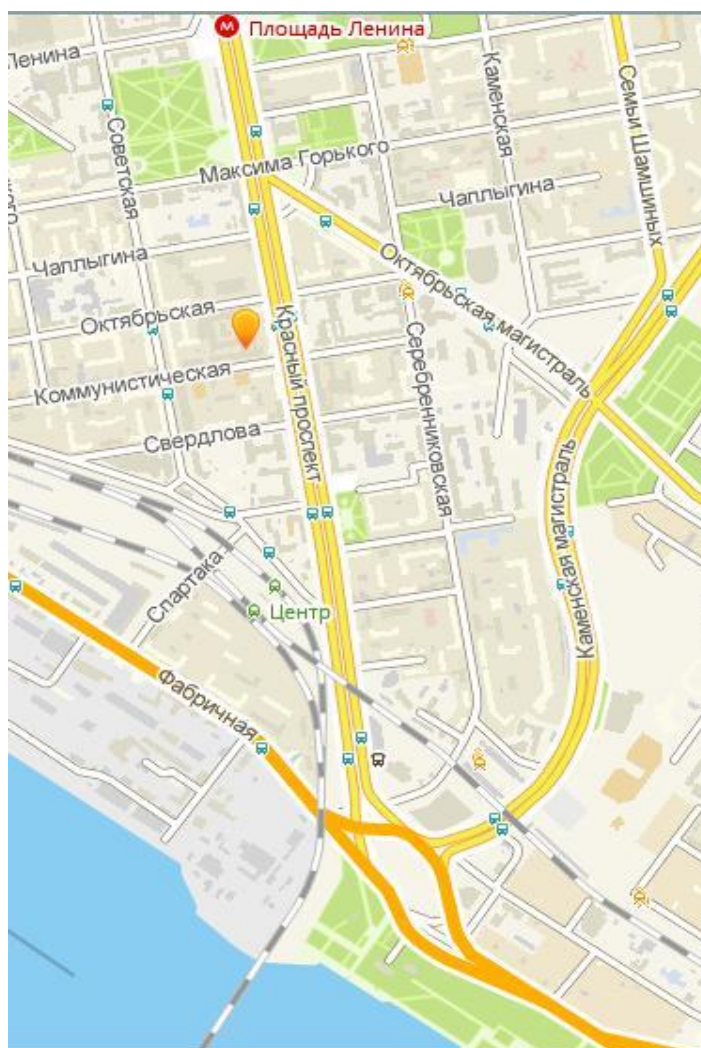
На этом, наше «путешествие» завершается. В ходе экскурсии мы познакомились с «историческим ядром» Новосибирска. И «знаковыми» точками в его истории. Надеемся, что экскурсия вам запомнится. В её завершении хотелось бы предложить выполнить ещё 2 задания.

Первое: написать сочинение – эссе, т.е. кратко ответить на вопрос – можно ли действительно назвать наш город столицей Сибири?

А второе (его вы выполняете в группах или индивидуально): нужно заполнить ментальную карту – то есть показать, что запомнилось больше всего!

Сочинение эссе:

Новосибирск – столица Сибири?



Заготовка для ментальной карты, составлена с использованием 2gis

Диагностическая карта формирования УУД в процессе работы с Полевым дневником

Планируемый результат УУД	Вопросы		Задания	
	Базовый уровень	Повышенный уровень	Базовый уровень	Повышенный уровень
Экскурсия «Новосибирск – столица Сибири?»				
<i>Личностные УУД</i>				
Формирование внутренней позиции школьника	Как вы читаете почему Площадь Свердлова называют «Площадь Свердлова – пространство эпох»?	Перечислите благоприятные и неблагоприятные для жизни и хозяйственной деятельности человека черты природы нашего города?	Сочинение эссе по итогам экскурсии.	
Мотивация учебной деятельности	Какую бы экскурсию ты хотел разработать?			Составление ментальной карты маршрута.
Формирование гражданской идентичности		Сравните города Новосибирск и Искитим и выявите черты сходства и различия.	Используя свои знания о родном городе и знания, полученные в ходе экскурсии, заполните таблицу.	
<i>Регулятивные УУД</i>				
Умение планировать собственную деятельность в соответствии с поставленной задачей и условиями её реализации и искать средства её осуществления	По ходу экскурсии заполните таблицу «Природа Новосибирска». Отметьте, что было раньше на конкретной территории, и как изменилась природа в настоящее время.	Найдите черты природы, которые негативно сказываются на здоровье людей.	На картосхеме подпишите названия исторических памятников, находящиеся в пределах площади Ленина и в ее близости.	Заполните таблицу и поясните.
<i>Познавательные УУД</i>				
Умение воспринимать и анализировать сообщения и важнейшие их компоненты	Какой город более старый, Искитим или Новосибирск? Докажите.	Что поспособствовало возникновению моста именно в этом месте?		Какие проблемы испытывает Первомайский сквер в настоящее время?
	Большинство новосибирских площадей вообще не имеют никаких памятников. А здесь в скверике	Как вы думаете, почему главный проспект Новониколаевска – Новосибирска, раньше назывался Нико-		

	<p>перед знаменитым стоквартирным домом: четыре памятника – Покрышкину А. И., хирургу Юдину С. С., архитектору Крячкову А. Д. и стела в честь 50-летия Победы. Объясните данный факт.</p>	<p>лаевским? И с чем связано его переименование в Красный проспект?</p>		
		<p>Города России по численности населения делятся на малые, средние, крупные, крупнейшие и города миллионеры. К какой категории относится Новосибирск? И что обусловило быстрый рост численности населения?</p>		<p>Опишите самую крупную реку города по плану.</p>
<p>Умение осуществлять выбор наиболее эффективных способов решения задач в зависимости от конкретных условий.</p>	<p>Определите высоту памятника Покрышкину А. И., известным вам способом.</p>	<p>Сравните причины образования Новосибирска и Искитима, найдите общее и отличия.</p>		
<p>Определение основной и второстепенной информации.</p>	<p>Почему было выбрано такое место для строительства Собора Александра Невского?</p>	<p>Как вы считаете, площадь Свердлова может считаться главной городской площадью? Почему?</p>		
	<p>Чем знаменита часовня Святого Николая в г. Новосибирске?</p>			<p>Какие ещё известные часовни находятся в других городах, ты можешь назвать?</p>

Портфель экскурсовода, экскурсия «Новосибирск – столица Сибири?»

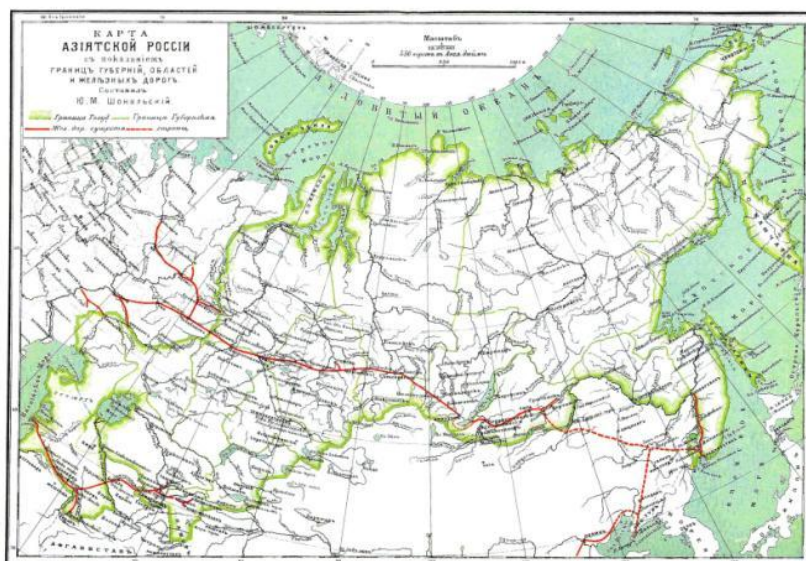


Рисунок 1. Карта Российской империи. Транссиб

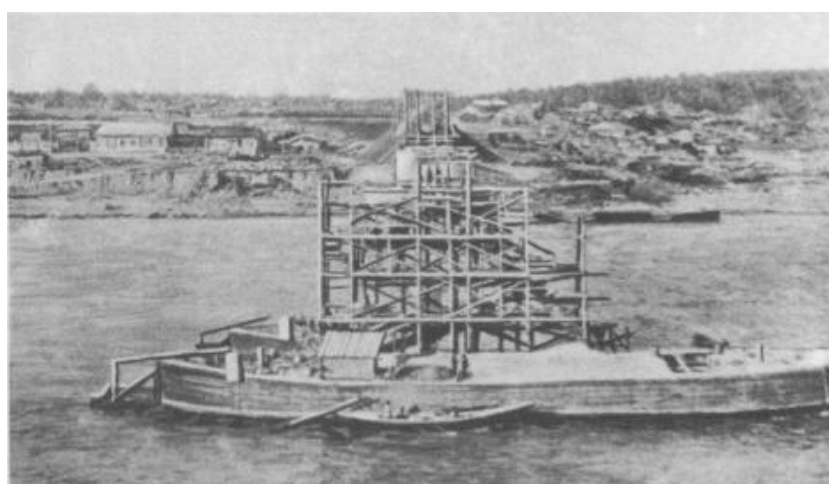


Рисунок 2. Возведение каменных мостовых опор железнодорожного моста через Обь. На втором плане правый берег Оби и устье реки Каменки

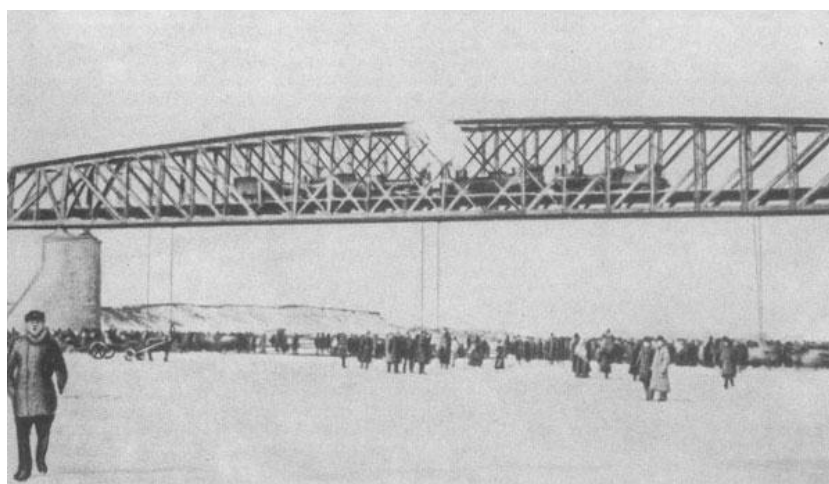


Рисунок 3. Ж/д. мост через Обь, 1986 год

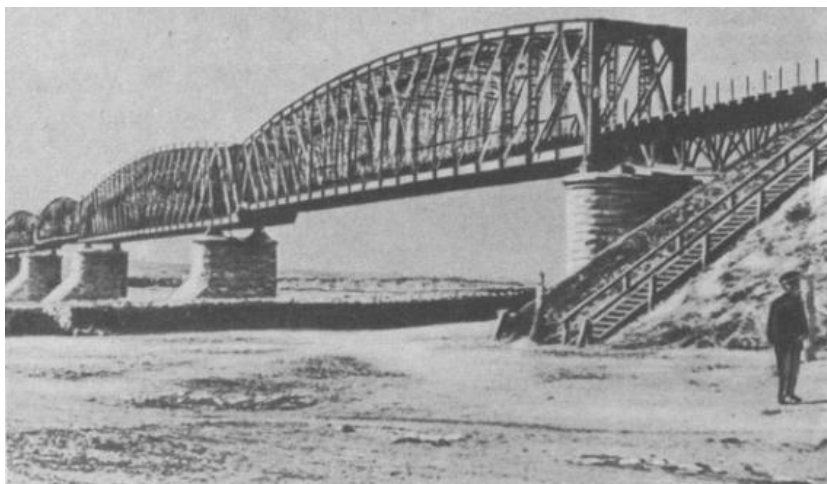


Рисунок 4. Испытание железнодорожного моста в 1896 году



Рисунок 5. Просека – будущий Красный проспект



Рисунок 6. Базарная площадь. Территория современного Автовокзала.



Рисунок 6. Николаевский проспект



Рисунок 7. Новониколаевский проспект на пересечении с Тобизеновской, 1911-1914 гг



Рисунок 8. Вид на собор, сосновую рощу и р. Обь



Рисунок 9. Собор Александра Невского. Вид от Алтайской ветки ж/д, XX век



Рисунок 10. Александро-Невский собор. Южный фасад. Нарушенная кладка стены
Фото 1989 года



Рисунок 11-12. Александро-Невский собор. Центральное помещение. Состояние стен устоев храма. Фото 1989 года. Вид на площадь Свердлова, начало XX века



Рисунок 13. Площадь Свердлова, начало XX века



Рисунок 14. Здание Обл. правительства, начало XX века



Рисунок 15. Вид на Часовню Святого Николая, 1914 год



Рисунок 16. Пересечение ул. Горького и Красного проспекта. Памятник «Рабочему»



Рисунок 17. Пересечение ул. Горького и Красного проспекта. Памятник И.В. Сталину



Рисунок 18. Базарная площадь в Новониколаевске, начало XX века

Образовательная экскурсия: «Искитим, город – строящий города»

Цель: формирование представлений о строительной специализации Искитима в связи с историческим развитием города.

Задачи:

1. Изучить основные этапы формирования города в связи со строительной отраслью, как доминирующей.
2. Формировать географическую картину мира через взаимосвязь техногенных и природных территориальных комплексов
4. Воспитание чувства гордости за свою малую Родину.

Материалы и оборудование: полевые дневники, портфель экскурсовода.

Методические советы:

- продолжительность экскурсии: не более 2 часов.
- для проведения экскурсии подходит любое время года.

Технологическая карта образовательной экскурсии «Искитим – город, строящий города»

Маршрут	Остановка	Объекты показа	Время, минут	Наименование подтем и перечень основных «?»	Задания полевого дневника	Организационные указания	Методические указания
Точка № 1 (Комсомольская площадь - памятник городу Искитиму – «Известняковая глыба») - Точка № 2(Цементный завод) - Точка №3 (Известняковый карьер) - Точка № 4 (Мраморный карьер) - Точка №5(«Святой ключ)	Введение в экскурсию (в автобусе)	-	2	Что ожидаете от экскурсии? 1. Точки осмотра. 2. Продолжительность экскурсии.	Знакомство с полевым дневником.	Рассаживаются в автобусе, направляются к месту начала экскурсии.	Приёмы рассказа: Объяснение. Приём вопрос – ответ.
	Комсомольская площадь - памятник городу Искитиму – «Известняковая глыба»	Известняковая глыба	15	1. Искитим – город строящий города, почему? 2. История образования города.	№ 1, 2, 3*, точка 2	Выходят из автобуса, подходят к «известняковой глыбе».	Приёмы показа Приём движения. Приём локализации событий. Приёмы рассказа Приём описания. Приём комментирования.
	Цементный завод	Процесс производства цемента	40	1. История производства цемента в г. Искитиме. 2. Процесс производства цемента и влияние на окружающую среду.	№ 1,2*, задание 1*, точка 3	Экскурсовод даёт начальную установку, саму экскурсию по заводу проводит технолог. Нужно акцентировать внимание на заданиях полевого дневника. Техника безопасности.	Приёмы показа Приём локализации событий. Приём переключения внимания. Приёмы рассказа Приём ссылки на очевидцев. Приём новизны материалов. Приём соучастия.
	Известняковый карьер	Известняковый карьер	20	История образования и разработки карьера	Задание 1, точка 3	По пути к карьере экскурсовод акцентирует внимание на производствах строитель-	Приёмы показа Приём панорамного показа. Приёмы рассказа Приём комментирования.

						ной отрасли, мимо которых проезжает автобус. Напоминает правила поведения рядом с карьером.	ния. Приём описания.
	Мраморный карьер	Мраморный карьер	20	1. История образования и разработки карьера. 2. Причины, по которым забросили карьер.	Задание 1, точка 4	Напоминает правила поведения рядом с карьером	Приёмы показа Приём панорамного показа. Приёмы рассказа Приём комментирования. Приём описания.
	«Святой источник»	«Святой источник и его окрестности.	30	1. История ГУЛАГа на территории района. 2. Связь работы ГУЛАГа и строительной отрасли.	Задание 1, точка 5 Сочинение эссе*, ментальная карта.	Напоминает о заполнении полевого дневника.	Приёмы показа Приём движения. Приём локализации событий. Приём панорамного показа. Приёмы рассказа Приём описания. Приём комментирования. Приём переключения внимания.
* задания повышенного уровня сложности							

Примерный текст экскурсии:

Добрый день. Сегодня мы узнаем, почему Искитим называют городом, строящим города. В процессе экскурсии также нам предстоит ответить на вопросы полевого дневника, в нём предусмотрены задания которые будем выполнять на каждой из точек, а также по завершении экскурсии. Начинаем нашу экскурсию. Выражение, являющееся темой нашей экскурсии: «Искитим – город, строящий города» всем вам хорошо известно. Но кто из вас может привести доводы, аргументы в пользу этого утверждения? (*Варианты ответов*).

Да действительно, у нас работает цементный завод, а ещё какие факторы способствовали такому второму названию города? Мы сейчас находимся рядом с известняковой глыбой, вес которой составляет 40 тонн. Как думаете, почему эта глыба стала символом Искитима? (*Варианты ответов*).

Благодаря нахождению этого камня – известняка появился Искитим. В 1717 на берегу гостеприимной реки Бердь стояли четыре деревни, которые назывались: Койново, Вылково, Черноречка и Шипуново. С них и начинался город. Однажды сюда приехали геологи, и в 1929 г. они обнаружили крупнейшее месторождение известняка, который необходим для производства основного строительного материала – цемента. Наше месторождение самое большое в Сибири и крупнейшее в России. Для разработки такого огромного месторождения стали приезжать рабочие из разных уголков страны. И жили они недалеко от месторождения, в рабочем поселке, а через некоторое время деревни «слились» с рабочим поселком в единое целое. Вот так образовался город, в котором мы сейчас находимся, а эта глыба, находящаяся перед вами является символом Искитима. К известняковой глыбе прикреплен мраморный табличка, на которой изображен герб города и основные этапы его формирования. Этот камень знаменателен еще и тем, что его установили на пьедестал без какой-либо предварительной обработки, так, как достали из карьера, его вес 40 тонн. Глыба похожа на факел, считается, что это подарок искитимцам за то, что люди оценили богатства природы.

Обратите внимание, что на глыбе изображен старый герб города. Силуэт герба – щит. В верхней части герба по красному фону надпись – Искитим. В центральной части, на зеленом фоне силуэт флагмана строительной индустрии города Чернореченского цементного завода, с правой стороны силуэт завода обрамляет полустерня, символизирующая машиностроение, с левой стороны – колос, символизирующий сельское хозяйство Искитимского района. В нижней части визуального кольца находится строительный мастерок, символизирующий строительную индустрию города Искитима, в котором основная доля выпускаемой продукции приходится на производство строительных материалов. Через город Искитим протекает река Бердь. Это отображено на гербе в виде голубой волны в нижней его части. Автор герба – Александр Павлович Осокин, сознательно сделал композицию герба сходным с гербом Новосибирска, областного центра.

В недавнем прошлом (в декабре 2006) у Искитима появился новый герб. Это связано с тем, что Искитим стал городским округом и городом областного подчинения. В зеленом поле над волнообразной лазоревой оконечностью, тонко окаймленной серебром, два золотых противостоящих бобра, держащих в передних лапах серебряный мастерок. Девиз «Строящий города» начертан на червленой ленте золотыми литерами. Щит увенчан золотой башенной короной установленного для городских округов образца.

Как мы видим, все символы олицетворяющие город связаны со строительством. Нашу экскурсию мы продолжим на градообразующем предприятии города Искитимском цементном заводе. Сейчас мы с вами окажемся на территории крупнейшего цементного завода в России. Но не только объёмами, но и качеством отличается произведённый здесь продукт, что отмечено не только российскими, но и международными дипломами и призами, важнейшим является награда Международного клуба лидеров торговли - Золотой приз «За качество» производимой продукции.

Далее нам расскажем о технологии производства цемента. А об этом здесь знают не понаслышке, ведь уже практически целый век завод производит цемент. В этом, 2016 году за-

воду исполняется 82 года. Теперь мы с вами отправимся на месторождение известняка, которое дало жизнь городу, запасов которого хватит ещё и нашим внукам. И именно здесь «Искитимцемент», на котором мы побывали, добывает сырьё.

По дороге мы с вами можем видеть несколько предприятий, которые подтверждают строительную специализацию города, вот посмотрите, в окно на право, сейчас перед поворотом сможете увидеть недавно открытое (в конце 2012 года) крупнейшее за Уралом предприятие «Бетолекс» – по производству ячеистого автоклавного газобетона, а если сказать проще то, это экономичный строительный материал, свойства которого позволяют в сжатые сроки сооружать здания различного назначения. Причём использовать этот материал можно в любой климатической зоне. Аналогов у него нет.

Далее, смотрите, мы проезжаем мимо завода по изготовлению сэндвич панелей, которые также широко применяются сейчас в строительстве, особенно в случае быстровозводимых зданий. Теперь мы проезжаем мимо «Искитиммраморгранита», это предприятие, входит в один холдинг с «Искитимцементом». Основные виды продукции предприятия - щебень различных фракций, отделочные материалы, изготовленные из природного камня (плиты различных типоразмеров мраморные, гранитные, из ракушечника), отделочные материалы, изготовленные из природных материалов на основе бетонной смеси (мозаичные, брекчиевидные плиты для полов).

В незначительных объемах предприятие выпускает изделия из пластмасс, гвозди, инструмент для обработки камня. Производство по выпуску облицовочных плит из мрамора более чем на 50% также обеспечено собственным сырьем Шипуновского месторождения, на которые, мы с вами сейчас и направляемся.

Несколько сотен миллионов лет назад на территории современной Сибири был огромный океан. Постепенно, эта территория начала подниматься, между плитами земной коры стали происходить движения, с разной силой они давали друг на друга. И всё это происходило длительное время, в результате этого и образовался известняк. Он является очень привлекательным для строительства: долговечность, высокая прочность, однородность структуры, чистота цвета, простота обработки и монтажа, эффективная теплоизоляция, а также доступная цена. Известняк широко используются как облицовочный камень.

Но также известняк, как вы уже знаете, идёт для производства цемента. А залежей именно этого месторождения хватит ещё на очень продолжительное время.

Посмотрите, какой вид открывается на месторождение. А, между прочим, данное месторождение – логическое продолжение предыдущего месторождения, которое мы посетили, потому что мрамор образуется из известняка и других карбонатных пород под действием высоких температур и давления в результате регионального и контактного метаморфизма. То есть очень сильно давили друг на друга горные породы, происходили колебания. Новые промышленные методы обработки камня расширили возможности его применения как отделочного материала, позволили существенно снизить себестоимость. Вследствие этого, из предмета роскоши камень перешел в разряд товаров повседневного спроса, тем самым резко увеличив свою долю на рынке.

Когда-то искитимским мрамором украшали метро в Новосибирске, санатории Белокурихи, а когда месторождение себя исчерпало, его забросили.

Разработка месторождения прекратилась около 40 лет назад, уже успели разрастись берёзки, связано это с тем, что в результате взрывов в соседнем известняковом карьере, по мрамору пошли трещины и он стал не пригоден для добычи. А между тем, мраморный карьер, напоминающий амфитеатр, очень красив. Жители Ложковского и Шипуновского микрорайонов рассказывают о том, что в 70-х годах 20 века карьер был заполнен чистой голубой водой, и они как римляне, спускаясь по ступеням мраморного амфитеатра, ныряли в чистые прозрачные воды этого уникального природного бассейна. На территории искитимских месторождений ребята из туристско-краеведческих объединений занимаются геологией и спортивным туризмом.

Но сейчас дно карьера, в котором пробивались источники заполнено мусором. И дальнейшая судьба карьера печальна, если не принимать никаких мер. Но в случае очистки его, возможно, использовать как дополнительный символ Искитима, для открытия новых туристических маршрутов. Ведь он и в современном состоянии привлекает своей красотой. Также в карьере возможно и создание водоёма.

Мы с вами увидели основные флагманы Искитимского строительства, но нельзя обойти стороной и Святой ключ, так как печальные страницы истории развития строительства как отрасли специализации города в Искитиме связано и с ним.

Одной из трагичных страниц истории Искитима являются 1929 - 1955 гг – время, когда на окраине города Искитима в Ложках действовал один из спецлагерей тоталитарного советского режима – штрафной лагерь Сиблага. По свидетельству очевидцев, это был жестокий «каторжный лагерь», известный своей бесчеловечностью заключенным всего Советского Союза. Территория лагеря была обнесена высоким дощатым забором. На сторожевых вышках стояли вооруженные охранники. Четыре внутренние зоны отделялись друг от друга ключей проволокой. Летом землю между ними постоянно боронили, не давая зарастать травой. В одной зоне помещались политические заключенные, в других – уголовники и штрафники, отбывающие большие сроки за особо тяжкие преступления. В третьей зоне помещались женщины, в большинстве случаев это были жены «врагов народа», так среди заключенных Сиблага была Наталья Ларина – жена Николая Бухарина, одного из известнейших лидеров и теоретиков большевизма. Всего в искитимском ГУЛАГе содержалось около 1000 человек.

Заключенные работали в известковых карьерах, где ядовитая пыль быстро разъедала ткань легких. Тем, кто уже не мог выходить на работу, паек не полагался.

- В лагере было женское отделение на 3000 человек, – рассказывает бывший агроном подсобного хозяйства В. М. Бутченко. – Среди них, я слышал, многие были женами «врагов народа». Помню, как на утреннем разводе женщины с плачем умоляли меня именно их взять на работу в поле. Но многим и этот считавшийся легким труд был уже не по силам: ежедневно трое-четверо человек из огородной бригады умирали во время работы.

Умерших отвозили не дальше окрестных оврагов. Недавно в искитимскую городскую газету пришло письмо от гражданина Соколова – он рассказывает, что во время войны пас поселковых коров вблизи лагеря и натолкнулся на свежее захоронение. Трупы были слегка присыпаны, но коровы, видно, почуяли их, стали тревожно мычать и рыть копытами землю.

Сколько и каких людей измолота в «лагерную пыль» каторга в Ложках? Говорят, в лагере была тюрьма для особо опасных уголовников-рецидивистов, но они не ходили на работу в карьеры. П.М. Моргунова, работавшая в предвоенные годы секретарем Ложковского сельсовета, помнит, что в перепись 1939 года из лагеря подавались списки и среди них один особый – в нем не было фамилий, а только лишь номера заключенных. Чьи фамилии опасались назвать? В 1955 г. лагерь был ликвидирован. Старые карьеры затоплены, недалеко от них торчат как гнилые зубцы остатки чудовищных каменных стен барачного бывшего лагеря. И считается, что Святой источник забил в 1940-х годах на месте расстрела заключенных Сиблага, в числе которых были священнослужители. Вода в источнике – кристально прозрачная, чистая. Молва наделила ее чудодейственными свойствами. Считается, что она по-настоящему святая и со временем не портится. Но по проведенным исследованиям, она не соответствует стандарту «питьевая вода».

Святой ключ в Ложковском микрорайоне – место известное и посещаемое, уже много лет является местом паломничества. Сюда приезжают не только жители нашего города и района, но и гости из самых дальних уголков Новосибирской области, также приезжают епископы с Новосибирска, Томска, Москвы и Подмосковья, чтобы почтить память невинно погибших во время сталинских репрессий. Его по праву можно назвать визитной карточкой не только Искитима, но и всей нашей области.

В этом прекрасном и страшном месте заканчивается наша экскурсия, в ходе которой мы подтвердили выражение «Искитим – город, строящий города», мы увидели, что не только

полезные ископаемые определяют его облик, но также построены современные заводы по производству строительных материалов, которые ценятся далеко за пределами города и признаны на международном уровне.

Полевой дневник экскурсии
«Искитим – город, строящий города»



ФИО: _____

Добрый день дорогой участник экскурсии!
Я – твой полевой дневник – рад приветствовать тебя! С моей помощью ты сможешь лучше узнать мой любимый город Искитим. И, конечно, ответить на вопрос, заданный названием экскурсии: почему Искитим называют «Город – строящий города».

Желаю тебе приятного путешествия и отличного отдыха.

Твой полевой дневник.

Точка № 1

Вопрос 1. На месте, каких деревень был образован Искитим?

Ответ: _____

Вопрос 2. В каком году произошло это событие?

Ответ: _____

Вопрос 3. Как вы считаете, может ли «глыба известняка» на сегодняшний момент быть символом Искитима?

Ответ: _____

Точка № 2

Вопрос 1. Назовите время образования завода? _____

Вопрос 2. Какую продукцию выпускает завод?

Вопрос 3. Каково влияние завода на окружающую среду?

Вопрос 4. Каковы перспективы использования новейших технологий очистки воздуха на заводе. _____

Точка № 3

Вопрос 1. Как образовалось здесь месторождение мрамора? _____

Вопрос №2. Почему была прекращена добыча _____

Задание № 1. Разделившись на группы, проведите осмотр месторождения, сравните полученные результаты. Также в группах обсудите и выдвинете версии, почему на дне карьера находится вода? _____

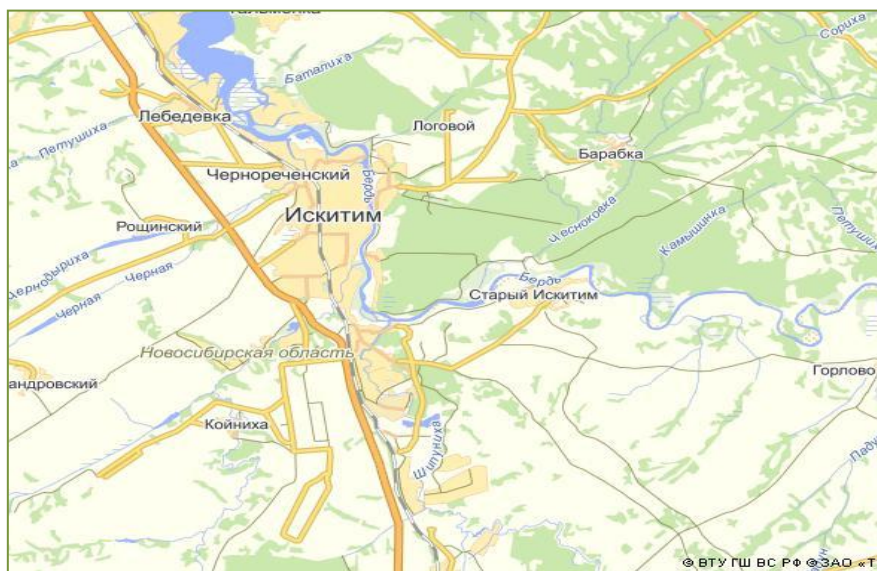
Точка №4

Задание № 1. На точке рекомендуем сделать фотографию карьера. Особое внимание уделите дороге к карьеру. Разделитесь на пары, обсудите и выдвиньте свои предложения, как можно уменьшить потери сырья при перевозке. _____

Точка №5

Задание № 1. Оцените качество воды в источнике (по цвету, прозрачности, запаху) и дайте оценку состоянию прилегающей к ключу территории. Предложите версии дальнейшего развития Святого Ключа, в том числе для большей привлекательности для туристов. _____

Задание № 2. Напиши, какая из точек экскурсии тебе больше всего запомнилась.



Заготовка для ментальной карты, составлена с использованием Yandex кар

Правильные ответы на вопросы

он стал не пригоден для использования
Разработка прекратилась, так как вследствие взрывов на соседних месторождениях по мрамору пошли трещины и
Искитимским мрамором отдалены станции Новосибирского метро.
заболевшим. Теперь искитимский мрамор, имеющий свое «лицо» добывают в других карьерах вокруг Искитима.
мраморный карьер, с которого началась разработка месторождения и от которого пошло название мрамора оказался
Разработка месторождения прекратилась около тридцати лет назад. Уже успели разрастись березки. Шипуновский
время деревни «слились» с рабочим поселком в единое целое. Вот так образовался город Искитим.
рабочие из разных уголков страны. И жили они не далеко от месторождения, в рабочем поселке, а через некоторое
определились на 100 лет, с 15-км протяженностью пластом. Для разработки месторождения стали приезжать
ископаемых, для извлечения которых потребовалось бы большое количество трудовой силы. Запасы известняка
Ответ: В 1929 г. геологи обнаружили ормонейское месторождение известняка и других ценных полезных

Точка № 3

поддерживает в исправном состоянии газоочистное оборудование по всему заводу.
атмосферном воздухе. Цех Аспирация делает все, чтобы вредные вещества не вырывались «на свободу», а для этого
экологическая лаборатория отела ООО проводит ежедневные замеры содержания вредных веществ в
охраняемой территории и координирует всю природоохранную деятельность предприятия. Акредитованная
На ОАО «Искитимцемент» действуют два подразделения, занимающиеся вопросами экологии. Отдел по охране
стандартов, а также портландцемент.

Ответ: Завод выпускает цемент различных марок, соответствующих требованиям российских и зарубежных

Точка № 2

города
1933 году появились рабочие поселок Искитим, образованный из окрестных сел. В 1938 году присвоен статус
окрестностей наших известняк и глинистый сланец. С 1930 по 1934 строился Чернореченский цементный завод. В
Ответ: В 1717 году появились деревни Шипуново, Койново, Черноречье и Вылково. В 1929 году геологи в

Точка № 1

Сочинение эссе «Искитим – город, строящий города»

На этом наше путешествие подходит к концу. Было приятно работать с тобой, путешественник. Я надеюсь, ты не только получил новые знания, но также увидел красоту нашей природы, научился работать вместе с группой.

Для завершения нашего путешествия предлагаю составить ментальную карту маршрута. Название выбери для неё сам, и покажи на ней те удивительные места, что запомнились больше всего тебе на маршруте. Заготовка – контур для карты есть в твоём полевом дневнике.

На стр. 10 можешь описать свои впечатления о городе и об экскурсии.

Твой полевой дневник.

Диагностическая карта формирования УУД в процессе работы с Полевым дневником

Планируемый результат УУД	Вопросы		Задания	
	Базовый уровень	Повышенный уровень	Базовый уровень	Повышенный уровень
Образовательная экскурсия «Искитим – город, строящий города»				
Личностные УУД				
Формирование внутренней позиции школьника		Как вы считаете, может ли «глыба известняка» сегодня быть символом Искитима? Почему?		Разделившись на группы, оцените качество воды в источнике (по цвету, прозрачности, запаху) и дайте оценку состояния прилегающей к ключу территории.
Мотивация учебной деятельности			Ментальная карта экскурсии.	Создай образ экскурсии.
Формирование гражданской идентичности			Сочинение – эссе «Искитим – город, строящий города»	Назови характерные черты искитимца – патриота.
				Создай образ города Искитима.
Регулятивные УУД				
Умение планировать собственную деятельность в соответствии с поставленной задачей и условиями её реализации и искать средства её осуществления			1. Разделившись на группы, проведите осмотр месторождения, сравните полученные результаты. 2. В группах обсудите и выдвинете версии, почему на дне карьера находится вода?	1. На точке рекомендуем сделать фотографию карьера. Особое внимание уделить дороге к карьере. 2. Разделитесь на пары, обсудите и выдвинете предложения, как можно уменьшить потери сырья при перевозке?
Познавательные УУД				
Умение воспринимать и анализировать сообщения и важнейшие их ком-	1. На месте, каких деревень был образован Искитим? 2. Год образо-	Почему была прекращена добыча?		

поненты	вания завода? 3.Какую продукцию выпускает завод? 4. В каком году произошло это событие?			
Умение осуществлять выбор наиболее эффективных способов решения задач в зависимости от конкретных условий.	Каково влияние завода на окружающую среду?	Каковы перспективы использования новейших технологий очистки воздуха на заводе? 2.Как образовалось здесь месторождение мрамора?		

Портфель экскурсовода «Искитим, город – строящий города»



Рисунок 1. Старый герб г. Искитима



Рисунок 2. Современный герб города Искитима



Рисунок 3. Вид на ОАО «Искитимцемент»



Рисунок 4. Карьеры ОАО «Искитимцемент»



Рисунок 5. Производство бетолекса



Рисунок 6. Производство сэндвич-панелей

Образовательная экскурсия: «Искитим православный»

Цель: расширение духовно-нравственного опыта школьников.

Задачи:

1. Знакомство с особенностями культурных и православных традиций россиян на примере г. Искитима
2. Осознанное понимание нравственных норм и ценностей православия.
3. Воспитание толерантности.

Материалы и оборудование: полевые дневники, портфель экскурсовода.

Методические советы:

- продолжительность экскурсии: 2 часа.
- при проведении экскурсии помните о том, что группа должна быть расставлена в форме полуовала, для того чтобы обучающимся были видны объекты и сам экскурсовод.

Технологическая карта экскурсии «Искитим – православный»

Маршрут	Остановка	Объекты показа	Время, минут	Наименование подтем и перечень основных «?»	Задания полевого дневника	Организационные указания	Методические указания
Экскурсия начинается от Никольского храма – Церковь Владимирской иконы Божией матери – Церковь иконы Божией матери «Неупиваемая чаша» - Поклонный крест – Православный приход в честь иконы Божией матери «Животворящий источник». Святой ключ.	Введение в экскурсию (в автобусе)	-	2	Что ожидаете от экскурсии? 1. Точки осмотра 2. Продолжительность экскурсии	Знакомство с полевым дневником.	Рассаживаются в автобусе, направляются к месту начала экскурсии.	Приёмы рассказа: Объяснение. Приём вопрос – ответ.
	Кафедральный собор в честь Святителей Николая Чудотворца и Спиридона Тримифунтского	Никольский храм во имя святителя Николая Чудотворца и Спиридона Тримифунтского	30	1. История первого храма на территории города. 2. Строительство Никольского храма.	№ 1	Обратить внимание экскурсантов на расположение храма	Приёмы показа Приём движения. Приём локализации событий. Приёмы рассказа Приём описания. Приём комментирования.
	Храм Владимирской иконы Божией матери	Церковь Владимирской иконы Божией матери, Владимирская икона Пресвятой Богородицы	30	1. История появления церкви.	№ 2	Обратить внимание экскурсантов на расположение церкви, и сделать выводы в эссе относительно расположения всех религиозных объектов на территории города.	Приёмы показа Приём движения. Приёмы рассказа Приём описания. Приём объяснения.

	Церковь иконы Божией матери «Неупиваемая Чаша»	Церковь иконы Божией матери «Неупиваемая Чаша»	30	1. Строительство церкви.		Отметить, что нужно начать составлять ментальную карту маршрута.	Приёмы показа Приём панорамного показа. Приём движения. Приёмы рассказа Приём объяснения. Приём персонификации.
	Поклонный крест	Поклонный крест	25	1. История места выбранного для установки Поклонного креста. 2. О проектировании объекта.	Пометки для эссе	Отметить необходимость заполнения полевых дневников.	Приёмы показа Приём движения. Приёмы рассказа Приём описания.
	Православный приход в честь иконы Божией матери «Животворный источник». Святой ключ.	Православный приход в честь иконы Божией матери «Животворный источник». Святой ключ.	35	1. История Святого ключа.	Задание 1, 2*, 3*	Заполнение ментальной карты, написание эссе.	Приёмы показа Приём локализации событий. Приём предварительного осмотра. Приёмы рассказа Приём заданий. Приём объяснения. Приём дискуссионной ситуации.
* задания повышенного уровня сложности							

Примерный текст экскурсии

Итак, мы начинаем с вами экскурсию. В ходе этой экскурсии мы познакомимся с отдельными православными объектами города, также нам как всегда предстоит ответить на задания полевого дневника, часть заданий выполняются по ходу экскурсии, а часть заданий по её окончанию.

Первый храм в г. Искитиме размещался на его окраине в селе Койново. Он находился на берегу реки Койниха и был освящен во имя святителя Николая. Дата постройки неизвестна. В 1920-1930 годах храм был закрыт. Настоятель арестован, приход ликвидирован. Со временем река, близ которой был построен храм, стала подмывать фундамент храма, и здание разобрали на хозяйственные нужды. Это было примерно в 1946 году.

В 1970-х годах верующие православные искитимцы объединились для молитвенного общения. Они собирались в разных домах. Впоследствии был куплен дом, в котором собрания стали постоянными. Число прихожан увеличивалось. По их просьбе из Новосибирска приезжали священнослужители для совершения богослужений. Чаще всего в г. Искитим приезжал священник Иоанн Бубеннов.

По благословению правящего архиерея стали строить новый храм. Первая церковь была устроена из частного дома, купленного прихожанами. Настоятелем прихода назначен протоиерей Владимир Аухимик. В 1989 году решением исполнительного комитета искитимского городского Совета народных депутатов было разрешено строительство нового здания храма. К концу 1990 года рядом с фундаментом будущего храма было построено помещение, где временно располагалась церковь, в которой совершали богослужения. К 1995 году были выложены стены основного храма, и строительство было приостановлено.

В июле 2001 года недостроенное здание храма было передано в ведение мужского монастыря в честь Покрова Пресвятой Богородицы, находящегося в селе Завьялово. В этом же году монастырь приступил к отделке нижнего храма. По благословению Высокопреосвященного Тихона, архиепископа Новосибирского и Бердского храм освящен во имя святителя Николая малым чином. Первое богослужение в новом здании было совершено на Пасху в 2002 году.

В настоящее время строительство храма закончено. Ведется внутренняя отделка храма и был произведён монтаж иконостаса. В храме совершаются богослужения и требы. При храме действует воскресная школа, где ведутся занятия с детьми и взрослыми. Заканчивается строительство и отделка «Духовно – просветительского центра», расположенного у подножия храма. Сейчас храм носит название Кафедрального собора в честь Святителей Николая Чудотворца и Спиридона Тримифунтского

С точки зрения географа и эколога это место достаточно ли безопасно было для строительства?

Далее мы с вами отправляемся в центр города. Самое молодое и красивое сооружение на Комсомольской площади г. Искитима - это храм в честь Владимирской иконы Пресвятой Богородицы. Иконе, в честь которой возводится часовня, уже более 1000 лет. По некоторым преданиям, написана она была евангелистом Лукой, хранилась икона в Византии, а при крещении князя Владимира была подарена ему и находилась сначала в Киеве, а затем во Владимире. В годы Великой Отечественной войны икона Пресвятой Богородицы вместе с другими шедеврами Третьяковской галереи была привезена в Новосибирск. Икона высоко чтится в России, она всегда считалась хранительницей Руси и символом материнства. Еще одно название иконы «Умиление». Искитимцы надеются, что открытие часовни в честь иконы Пресвятой Богородицы принесет городу мир и благоденствие.

Недалеко от центра города, в Индустриальном микрорайоне есть ещё один храм. Храм в честь иконы Пресвятой Богородицы «Неупиваемая чаша» вырос в Индустриальном микрорайоне в рекордные сроки – с начала строительства прошло шесть месяцев. Первый

символический камень в основание церкви был заложен и освящен 18 мая. Именно в этот день по православному календарю отмечают праздник в честь иконы «Неупиваемая чаша».

Монтаж конструкций креста и купола начался осенью, причем, сборка проходила непосредственно на площадке перед храмом. Работа заняла три месяца. Диаметр купола составил 5 метров, высота – 8 метров, высота креста 2,7 метра. Выполнены они из нержавеющей стали с титановым покрытием, которое и создает эффект «золотого» купола.

Вся работа выполнена вручную двумя мастерами из города Бердска - Виктором Григоренко и Николаем Непомнящих. Они прихожане бердского Преображенского кафедрального собора, обладающие уникальными навыками по сооружению подобных конструкций. Виктор Николаевич занимается изготовлением куполов для православных храмов 15 лет, Николай Николаевич – восемь. Отметим, что они участвовали в строительстве куполов Преображенского собора, храма Архистратига Михаила на ОбьГЭСе.

Нужно отдать должное мастерству бердчан, ведь сооружение и облицовка купола - это долгий кропотливый труд, требующий искусства и точного расчета. Каждая пластина облицовки должна быть «скроена» с максимальной погрешностью в десятую долю миллиметра и даже меньше. «В одном ряду 30 пластинок, и если в каждой ошибиться на один миллиметр, то в результате ни один шов не сойдется», – объясняет Виктор Григоренко. Сейчас бердчане продолжают работу над облицовкой кровли храма.

Было произведено благоустройство прилегающей территории. Построена отдельно стоящая колокольня, что в Искитиме характерно только для данного храма. На территории храма также стоит беседка.

Первая служба в храме состоялась на день празднования памяти иконы Пресвятой Богородицы «Неупиваемая чаша» 18 мая 2012 года, то есть год спустя с начала строительства.

А теперь мы с вами увидим необычный религиозный объект.

Раньше на этом месте находился Никольский храм. А сейчас стоит на этом месте поклонный крест.

Никольский храм был один на несколько деревень: Койново (на территории которого он и находился), Черноречка, Шипуново, Дятлово, Ивановка. По архивным документам - это около 5 тысяч человек, то есть приход был не бедный. Скорее всего, работала и воскресная школа. Документальных свидетельств этого не сохранилось, но существование приходской школы было в то время обязательным условием для храмов такого масштаба. Никольский храм был заложен в 1862 году и за четыре года построен. В 1866 году его уже освятили. Но простоял он недолго – в 1917 году был закрыт, а в 1937 году полностью разрушен. До революции настоятелем храма был священник Павел Завадовский. После, уже перед закрытием храма, служил священник Иосиф Юхто, который в 37-м году был осужден в Новосибирске и расстрелян. Точное место первоначального расположения храма установить сейчас сложно, потому что храм был разрушен до основания. Но в данном случае важна не установка точных географических координат, а сохранение памяти о храме как таковом. По церковным канонам то место, на котором ставится храм, освящается еще до закладки первого камня. Ангел-хранитель, который приставляется Господом, чтобы оберегать храм, продолжает молиться на этом месте, даже если храм по каким-то причинам бывает разрушен. Молится он за храм, за прихожан, которые здесь бывали, и даже за тех, кто потрудился его разрушить – чтобы Создатель простил им грехи. Поэтому освященное место не должно быть попираемо людьми. Даже если не получается построить на нем новый храм, оно должно быть обозначено. И еще надо помнить о том, что вся духовная, вся эмоциональная жизнь наших прадедов и дедов проходила в храме. Свершалось таинство венчания, дети нарекались именами, здесь же проходило прощание с близкими. Поэтому, если мы не хотим быть «Иванами, родства не помнящими», мы должны сохранять память о своих корнях и вот таким способом, как установка поклонного креста на том месте, которое было особенно дорого нашим предкам. И передавать эту память нашим детям и внукам.

Как рассказал отец Кирилл, идея установки поклонного креста появилась в 2001 году, когда настоятелем храма во имя Святителя Николая Чудотворца (речь идет уже о новом храме, расположенном на улице Коллективная) был назначен Отец Гурий. Посвящение Никольского Храма было выбрано в память разрушенной церкви села Койново. И, по словам отца Гурия, верующие обратились к Владыке с просьбой, дать разрешение и благословение на установку поклонного креста на том месте, где когда-то была церковь. «Потому как нельзя предавать забвению некогда святые места. Так не бывает, чтобы одна святыня попиралась, а другая – освящалась», – так говорил отец Гурий.

Участие в разработке проекта принимал отец Даниил Шумбасов. Но в связи с тем, что возникли разногласия по поводу точного места нахождения церкви села Койново, а также материальные затруднения, установка поклонного креста была отложена.

Сегодня заботы и материальные затраты по облагораживанию территории и установке памятного знака взяла на себя директор ООО «Кровельные материалы», депутат Искитимского городского Совета Раиса Ильинична Полянская. Поклонный крест установлен по благословию Преосвященнейшего Луки епископа Искитимского и Черепановского. Выделение земельного участка под установку поклонного креста согласовано с администрацией города Искитим. Глава города В. Г. Пфейфер тоже проявил заинтересованность в том, чтобы на территории Искитима появился такой памятный знак.

На постаменте поклонного креста будет установлена плита из черного мрамора с изображением первоначального облика Никольского храма и кратким историческим описанием. За основу изображения храма взят рисунок искитимского художника Михаила Ивановича Соколова.

Выскажите предположения, почему река стала активно подмывать берег?

Далее мы с вами отправляемся на, пожалуй, самый известный религиозный объект нашего города – «Святой ключ».

Святой источник забил в 1940-х годах на месте расстрела заключенных Сиблага, в числе которых были священнослужители. Молва наделила воду источника чудодейственными свойствами. Считается, что она по-настоящему святая и со временем не портится. Над источником – небольшая деревянная часовенка. Святой ключ в Ложковском микрорайоне – место известное и посещаемое, уже много лет является местом паломничества. Сюда приезжают не только жители нашего города и района, но и гости из самых дальних уголков Новосибирской области, также приезжают епископы с Новосибирска, Томска, Москвы и Подмосковья, чтобы почтить память невинно погибших во время сталинских репрессий. Его по праву можно назвать визитной карточкой не только Искитима, но и всей нашей области. Здесь можно испробовать целительную воду из источника, а при желании – искупаться в чистой прохладной воде. Рядом недавно был заложен Храм-памятник в честь Новомучеников Российских. Сейчас вы можете видеть – храм достроен. Строительство этого Храма по благословию Архиепископа Новосибирского и Бердского Тихона объявлено общепархиальной стройкой. Верующие многих приходов не остались безучастны и вносят свою посильную лепту в строительство и благоустройство этого святого места. Тысячи и тысячи верующих людей устремляются сюда. В отличие от лечебных и лечебно-столовых вод, воды Святого источника можно пить каждый день, без ограничений. По данным лабораторных исследований Томского Института курортологии и физиотерапии это пресная гидрокарбонатная натриево-кальциевая вода с небольшой минерализацией (0,4-0,6 г./куб. дм). Практически полное отсутствие железа (что является редкостью в нашей области), а также отмеченное содержание растворенного углекислого газа CO_2 придает воде запах свежести и превосходный вкус.

Одной из трагичных страниц истории Искитима являются 1929-1955 гг – время, когда на окраине города Искитима в Ложках действовал один из спецлагерей тоталитарного советского режима – штрафной лагерь Сиблага. По свидетельству очевидцев, это был жестокий «каторжный лагерь», известный своей бесчеловечностью заключенным всего Советского Союза. Территория лагеря была обнесена высоким дощатым забором. На

сторожевых вышках стояли вооруженные охранники. Четыре внутренние зоны отделялись друг от друга колючей проволокой. Летом землю между ними постоянно боронили, не давая зарастать травой. В одной зоне помещались политические заключенные, в других – уголовники и штрафники, отбывающие большие сроки за особо тяжкие преступления. В третьей зоне помещались женщины, в большинстве случаев это были жены «врагов народа», так среди заключенных Сиблага была Наталья Ларина – жена Николая Бухарина, одного из известнейших лидеров и теоретиков большевизма. Всего в искитимском ГУЛАГе содержалось около 1000 человек.

Заключенные работали в известковых карьерах, где ядовитая пыль быстро разъедала ткань легких. Тем, кто уже не мог выходить на работу, паек не полагался.

В лагере было женское отделение на 3000 человек – рассказывает бывший агроном подсобного хозяйства В. М. Бутченко. – Среди них, я слышал, многие были женами «врагов народа». Помню, как на утреннем разводе женщины с плачем умоляли меня именно их взять на работу в поле. Но многим и этот считавшийся легким труд был уже не по силам: ежедневно трое – четверо человек из огородной бригады умирали во время работы.

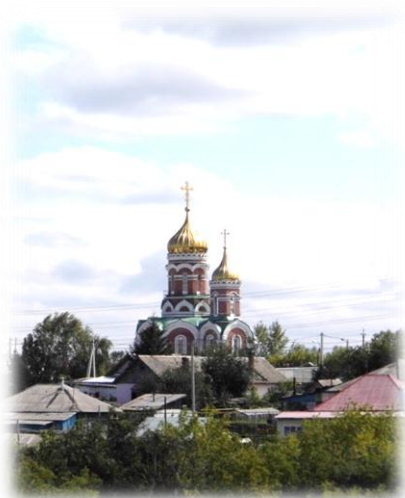
Умерших отвозили не дальше окрестных оврагов. В Искитимского городской газете было опубликовано письмо некоего Соколова – он рассказывает, что во время войны пас поселковых коров вблизи лагеря и натолкнулся на свежее захоронение. Трупы были слегка присыпаны, но коровы, видно, почуяли их, стали тревожно мычать и рыть копытами землю.

Сколько и каких людей измолола в «лагерную пыль» каторга в Ложках? Говорят, в лагере была тюрьма для особо опасных уголовников-рецидивистов, но они не ходили на работу в карьеры. П. М. Моргунова, работавшая в предвоенные годы секретарем Ложковского сельсовета, помнит, что в перепись 1939 года из лагеря подавались списки и среди них один особый – в нем не было фамилий, а только лишь номера заключённых. Чьи фамилии опасались назвать?

В 1955 г. лагерь был ликвидирован. Старые карьеры затоплены, недалеко от них торчат как гнилые зубцы остатки чудовищных каменных стен барачных корпусов бывшего лагеря. *Оцените экологическое состояние данного места, сделайте выводы о его будущем?*

На этом наша экскурсия подходит к концу, в ходе экскурсии мы познакомились с наиболее яркими религиозными объектами на территории города. И теперь оставляем впечатления после пройденной экскурсии в полевом дневнике, в виде эссе и ментальной карты.

**Полевой дневник участника экскурсии:
«Искитим православный»**



ФИО: _____

Добрый день дорогой участник экскурсии!
Я – твой полевой дневник – рад приветствовать тебя! С моей помощью ты откроешь для себя неизвестные страницы истории города Искитима, возможно тебя удивят, какие-то факты, какие-то раздосадают, а какие-то обрадуют. Но экскурсия точно – не оставит равнодушной.

Желаю тебе приятного путешествия и отличного отдыха.

Твой полевой дневник

Вопрос 1. Как вы считаете, достаточно ли безопасное место было выбрано для строительства Никольского собора? _____

Вопрос 2. По вашему мнению, какое место наиболее удачно, на территории города для строительства нового храма? _____

Вопрос 3. По вашему мнению, удачно ли данное расположение Храма Владимирской иконы Божией Матери? Почему? _____

Вопрос 4. Какая взаимосвязь существует между хозяйственной деятельностью и природными условиями? _____

Задание № 1. Предложите версии дальнейшего развития Святого Ключа, в том числе для большей привлекательности, для туристов? _____

Вопрос 5. Как появился данный ключ? _____

Задание № 2. Назовите основные вехи истории развития города Искитима? _____

Задание № 3. Предложите свой вариант экскурсии по религиозным объектам города.

Задание № 4. Сделайте фотографию на точке «Поклонный крест».

Задание № 5. Перечислите те факты, о которых вы сегодня впервые услышали:

Задание № 6. Почему именно место на окраине города было выбрано для установки Поклонного креста? _____

Сочинение эссе «Искитим православный»

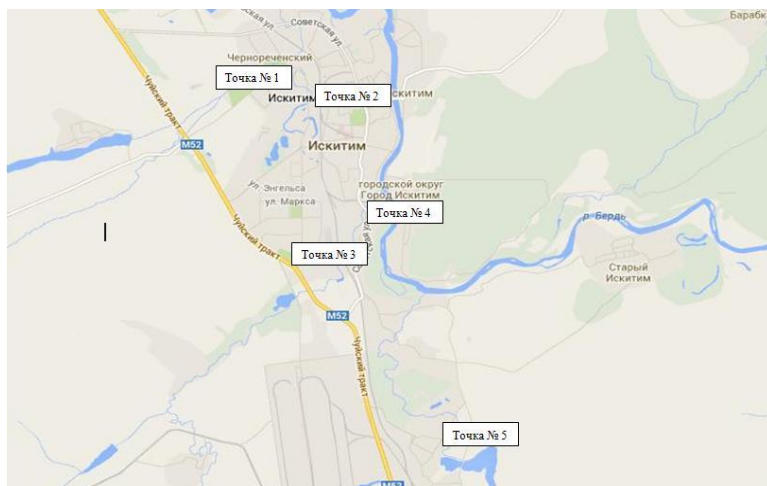
Сейчас наша экскурсия подходит к концу, приоткрыта ещё одна страница истории города Искитима. Но впереди ещё много интересного.

Но сначала нужно завершить наш маршрут, для этого предлагаю составить ментальную карту, на ней отрази основные вехи сегодняшнего маршрута и всё, что тебе больше всего запомнилось.

Заготовка – контур для карты есть в твоём полевом дневнике, на обороте этой страницы.

Также можешь описать свои впечатления о городе и об экскурсии, написав небольшое эссе на тему: «Искитим православный», там отрази не только свои впечатления, но также постарайся раскрыть свою точку зрения: почему именно в нашем городе стала возможна такая экскурсия.

Твой полевой дневник



Заготовка для ментальной карты, составлена с использованием google карт

**Диагностическая карта формирования УУД
в процессе работы с Полевым дневником**

Планируемый результат УУД	Вопросы		Задания	
	Базовый уровень	Повышенный уровень	Базовый уровень	Повышенный уровень
Образовательная экскурсия «Искитим – православный»				
<i>Личностные результаты</i>				
Формирование внутренней позиции школьника	По вашему мнению, удачно ли данное расположение Храма Владимирской иконы Божией Матери? Почему?	По вашему мнению, какое место наиболее удачно, на территории города для строительства нового храма?		
Мотивация учебной деятельности			Ментальная карта экскурсии	Сочинение по итогам экскурсии
<i>Регулятивные УУД</i>				
Умение планировать собственную деятельность в соответствии с поставленной задачей и условиями её реализации и искать средства её осуществления	Перечислите религиозные объекты города.			Предложите свой вариант экскурсии по религиозным объектам города.
<i>Познавательные УУД</i>				
Умение воспринимать и анализировать сообщения и важнейшие их компоненты			Перечислите факты, о которых вы сегодня впервые услышали.	Какая взаимосвязь существует между хозяйственной деятельностью и природными условиями?
Умение осуществлять выбор наиболее эффективных способов решения задач в зависимости от конкретных условий.	Назовите основные вехи истории развития города Искитима?			Почему именно место на окраине города было выбрано для установки Поклонного креста?
Определение основной и второстепенной информации.	Каковы особенности географического положения Никольского храма?	Как вы считаете, достаточно ли безопасное место было выбрано для строительства Никольского собора?		

Образовательная экскурсия: «Страницы истории... Искитимский ГУЛАГ»

Цель: показать историческую роль Искитима, в истории России в период сталинских репрессий.

Задачи:

1. Изучить основные исторические события периода действия лагерей ГУЛАГа.
2. Формировать географическое мышление через исторический анализ изменений произошедших на территории.
4. Воспитание чувства гордости за свою малую Родину.

Материалы и оборудование: полевые дневники, портфель экскурсовода.

Методические советы:

- продолжительность экскурсии: 1,5 часа.
- сезон года для проведения: любой.
- содержание событий желательно давать в форме их воссоздания в представлении обучающихся. Необходимо оживлять картину прошлого или какого – либо исторического события, передавать динамику развития, связывать воссоздание событий непосредственно с объектом.

Технологическая карта экскурсии «Страницы истории... Искитимский ГУЛАГ»

Маршрут	Останов-ка	Объек-ты по-каза	Время, минут	Наименование под-тем и перечень ос-новных «?»	Вопросы полевого дневника	Организационные указа-ния	Методические указа-ния
Начало маршрута от ул. Коротеева, 28. Далее: ул. Коротеева – ул. Пушкина – ул. Юбилейная – Юбилейный проспект – выезд на «Чуйский тракт» - следование до поворота на «Ложок» – пересечении ж/д путей – затем следование до «Кольца» – поворот на ул. Почтовую – движение мимо ДК «Октябрь» - поворот до ул. Гагарина – далее следование до поворота на право – далее по грунтовой дороге до «Святого ключа».	Введение в экскурсию (в автобусе)	-	2	Что ожидает от экскурсии? 1. Точки осмотра 2. Продолжительность экскурсии	Отметить необходимость заполнения полевого дневника.	Рассаживаемся в автобусе, направляемся к месту начала экскурсии.	Приёмы рассказа: Объяснение. Приём вопрос – ответ.
	Историко-художественный музей г. Искитима	Экспозиция «Искитимцы – жертвы сталинских репрессий». Карты лагерей РФ, Искитимского района, архивные документы,	38	История страны в 30-х - 60-х годах 20 века. 1. Что известно об этом времени? 2. Зарождение ГУЛАГа. 3.Связь с Искитимом Лагеря в Искитимском районе. 1. «Мамкин лагерь». 2.ОЛП 4. 3. Архивные документы.	№ 3	Входим в здание. Распределение экскурсантов у карты РФ, затем переход к карте Искитимского района. Затем экскурсанты распределяются по экспозиции.	Приёмы показа Приём движения. Приём панорамного показа. Приём локализации событий. Приёмы рассказа Экскурсионная справка. Приём дедукции (от общего к частному). Приём описания. Приём экскурсионной справки. Приём комментирования.

		газетные вырезки.					
	«Святой источник», мкр. Ложок.	Во время поездки ДК Октябрь, «Святой источник».	Поездка 20. На источнике – 30	<p>Штрафной лагерь Сиблага ОЛП 4.</p> <p>1. За что отправляли в лагерь?</p> <p>2. Какова история создания лагеря?</p> <p>4. Где были заняты заключенные?</p> <p>5. Какова повседневная жизнь в лагере?</p> <p>«Святой источник»</p> <p>1. Легенда, связанная с появлением источника.</p> <p>2. Современное развитие.</p> <p>3. Санитарное состояние.</p>	1, 2*, 4*, составление ментальной карты маршрута, эссе.	Во время передвижения актуализировать внимание, показав ДК Октябрь по ходу движения экскурсии. Затем показать на источнике лучшие места для фото, а также проводить дальше по источнику, к купальням.	<p>Приемы показа:</p> <p>Панорамный показ (при выходе из автобуса).</p> <p>Приём движения (осмотр источника).</p> <p>Приём зрительной аналогии.</p> <p>Локализация событий.</p> <p>Приём зрительной реконструкции.</p> <p>Приёмы рассказа</p> <p>Приём дедукции (от общего к частному).</p> <p>Приём описания.</p> <p>Ссылки на очевидцев.</p> <p>Новизны материалов.</p> <p>Сталкивания противоречивых версий.</p>
* задания повышенного уровня сложности							

Примерный текст экскурсии

Добрый день, сегодня мы с вами отправимся на экскурсию, название которой «Страницы истории... Искитимский ГУЛАГ». В ходе экскурсии мы посетим с вами 2 объекта, это Историко-художественный музей г. Искитима, в него мы сейчас и направляемся, а логическим завершением будет поездка на «Святой источник», что находится на окраине мкр. Ложок, г. Искитима. Всего же наша экскурсия займёт около 2-х часов.

В ходе нашего путешествия мы окунёмся в непростое время 1930-х – 1960-х годов.

Что вы знаете, помните, об этом времени?

Да, в это время Россия входила в СССР, закончилась политика НЭПа, к власти пришёл Сталин, Великая Отечественная война, затем к власти пришёл Хрущёв.

А ещё это время трудо – исправительных лагерей. В это время существовала страшная организация, упоминание которой и в современном мире вызывает ужас и содрогание – ГУЛАГ (Главное управление лагерей и мест заключения) осуществлявшее руководство над местами массового принудительного заключения и содержания в 1934 – 1960 годах, в СССР.

История двадцатого века в целом, явила примеры чудовищной несправедливости, жестокости и примеры великого мученичества. К ним можно отнести революции, 1-ую Мировую Войну, 2-ю мировую войну, истории геноцида, политических репрессий, и, конечно же, ГУЛАГ...

И в Искитимском районе как раз располагался один из самых страшных лагерей этой системы. По рассказам, в архивных записях, если сослали в лагерь, что находился в Ложках – человека можно было считать мёртвым.

Отсюда и тема нашей экскурсии «Страницы истории... Искитимский ГУЛАГ».

Начинается наша экскурсия с Городского историко-художественного музея, в котором расположена экспозиция, посвящённую ГУЛАГу и его Сибирскому отделению СибЛАГу, на территории Искитимского района. Сейчас выходим из автобуса и проходим в музей. Верхнюю одежду можно будет оставить в гардеробе.

Вы сейчас находитесь у экспозиции, посвящённой истории нашей Родины, страшных её страниц. Посмотрите на карту, все эти точки – это отдельные лагеря, как их много было в нашей стране.

Если говорить про официальные лагеря, то существовали следующие крупные подразделения: Акмолинский лагерь жён изменников Родины (АЛЖИР), Бамлаг, Берлаг, Безымянлаг, Белбалтлаг, Воркутлаг (Воркутинский ИТЛ), Вятлаг, Дальлаг, Джезказганлаг, Джу-гджурлаг, Дмитровлаг (Волголаг), Дубравлаг, Инталаг, Карагандинский ИТЛ (Карлаг), Кизеллаг, Котласский ИТЛ, Краслаг, Локчимлаг, Норильсклаг (Норильский ИТЛ), Озерлаг, Пермские лагеря (Усольлаг, Вишералаг, Чердынлаг, Ныроблаг и др.), Печорлаг, Печжелдорлаг, Прорвлаг, Свирьлаг, СВИТЛ, Севжелдорлаг, Сиблаг, Соловецкий Лагерь Особого Назначения (СЛОН), Таежлаг, Устьвымлаг, Ухтпечлаг, Ухтижемлаг, Хабарлаг.

Каждое из вышеперечисленных лагерных управлений включало в себя целый ряд лагерных пунктов (то есть собственно лагерей). А если ещё учесть систему неофициальных «лагерей-спутников», таких как Тимшер, Бондюг или Чувал на Северном Урале, то список лагерей ГУЛАГа будет просто огромным. Вот ещё вариант такой карты, составленной Искитимским отделом общества «Мемориал» – Международное историко-просветительское, правозащитное и благотворительное общество, неправительственная организация, основной задачей которой изначально было исследование политических репрессий в СССР. Сейчас это содружество десятков организаций в России, Германии, Казахстане, Латвии, Армении, Грузии и на Украине, ведущих исследовательскую, правозащитную, просветительскую работу. «Мемориал» возник как неформальная организация в 1987 году.

Как мы можем видеть, на территории Искитимского района было расположено 8 лагерей. Но на карте отмечено только 7, это связано с тем, что точно неизвестно, где находился 8 лагерь. Среди лагерей особо выделялись 2: Ложковский, и так называемый – «Мамкин лагерь» - в поселке Дзержинский, между селами Михайловка и Китерня, где была расположена

колония для малолетних, в которой содержались дети репрессированных «врагов народа». Как их содержали и воспитывали, пока остается тайной. Со временем, может, быть, об этом вспомнят и откликнутся сами воспитанники. Но вероятность всё меньше и меньше. Известно лишь, что маленькие работники использовались на с/х работах в любой время года.

К истории Ложковского (ОЛП – особого лагерного пункта № 4), одного из самых страшных лагерей страны, мы перейдем чуть позже.

Сейчас вы можете рассмотреть все представленные на стендах документы. Здесь, работниками музея собраны архивные документы, которые были рассекречены, мы можем видеть, что раньше ссылали за любую провинность, особенно связанную с критикой власти.

Но многие документы до сих пор засекречены.

Также у вас есть возможность задать вопросы и работникам музея.

А сейчас мы с вами отправляемся на место бывшего лагеря, который находился на территории современного мкр. Ложок г. Искитима, где сейчас бьет «Святой источник». Проходим в автобус, что ожидает нас у входа в музей.

Во время нашей поездки я расскажу немного об этом месте и о легенде, связанной с ним. Пока можете рассмотреть карту сталинских лагерей Западной Сибири, составленную инженером-геодезистом В.Н. Комиссаровым.

На окраине микрорайона Ложок в красивом месте течет источник, среди местных жителей и служителей церкви его принято называть Святым ключом. Источник уже много лет является местом паломничества, куда съезжаются люди со всех районов нашего края. Его по праву можно назвать визитной карточкой не только Искитима, но и всей нашей области.

Но у этого места есть своя история, именно в этих местах (на территории мкр.Ложок) когда-то действовал один из самых ужасных спецлагерей тоталитарного режима – штрафной лагерь Сиблага. По свидетельству очевидцев, - это был самый жестокий «каторжный лагерь», известный за свою бесчеловечность заключенным всего Советского Союза. По сути дела – лагерь уничтожения: неотвратимый силикоз убивал многих заключенных в течение короткого времени. Вместе с уголовниками и штрафниками, отбывающими большие сроки за особо тяжкие преступления, в особой зоне лагеря помещались политические заключенные, как вы видели в музее. Многие люди были неповинны, и теперь они реабилитированы. Многие из них страдали за веру. Есть свидетельские показания, что среди заключённых в 30–е годы в лагере находились и священнослужители.

Искитимский ОЛП (отдельный лагерный пункт) ОЛП-4, позже ОЛП № 5 или ПЯ-53 (почтовый ящик) исправительно-трудового лагеря (КУИТЛиК) был создан в структуре СибЛАГа в 30-е гг. По разным данным этот лагерь действовал с 1929 по 1956 гг. или с 1932 по 1953 гг. Разночтения связаны с тем, что вся информация об отдельных лагерных пунктах до сих пор засекречена. Названия лагерей постоянно менялись, чтобы усложнить поиск своих ближних заключенных оставшимся на свободе родственникам. Лагерь относился к разряду промышленных подразделений, заключенные которого были заняты преимущественно на крайне вредном для здоровья производстве извести и камня (в карьере), а также лесозаготовками.

Центральный штрафной лагерь в Ложке занимал ключевое положение в составе Искитимского ОЛП. Он был разделен на четыре зоны, куда направлялись заключенные из других сибирских лагерей, колоний и тюрем. Максимальная «загрузка» лагеря составляла 900 человек.

По воспоминаниям бывших выживших заключенных и охранников мы имеем следующие представления о ложковском лагере. Зоны были обнесены высоким дощатым забором, с внешними и внутренними запретными зонами, обтянутыми колючей проволокой. Летом эти зоны постоянно боронили, не давая зарастать травой. На сторожевых вышках стояли вооруженные охранники, большинство из них были также заключенные.

В одной зоне помещались политические заключенные, в других – уголовники и штрафники, отбывающие большие сроки за особо тяжкие преступления, в особой зоне помещались женщины.

Основная работа была в карьере. Обжигали известь и добывали щебень, известь обжигали в «костровых» печах. В карьере не было особой техники, почти все работы выполнялись вручную. В ходу были такие малоизвестные сейчас инструменты, как кайло, кирка, спешня, клинья, лом и кувалда. Большие камни дробили при помощи кувалды и металлических клиньев.

Как вспоминает заключенный лагеря Анатолий Литвинкин, работа была невыносимо тяжелая. Очень многие умирали от истощения. Заключенные бурили камень: 1600 ударов по буру – пройден 1 метр. 5 метров – норма в день. Бригада состояла из 2-х человек, необходимо было пройти 10 метров.

Ночью вольнонаемные (бывшие уголовники) взрывали камень. Потом уголовники по три человека грузили его в вагоны. Норма на 1 человека 3,5 куб.м. или иначе 5 тонн. Вот такая фотография сохранилась.

На дне карьера температура зимой доходила доминус 43-х градусов мороза. Чем глубже, тем ниже температура.

На работу заключенных водили строем в количестве около 300 человек, под охраной с собаками. Работали в известняковом карьере, глубина которого более 30 метров (сейчас это место затоплено водой).

Транспортировка и отгрузка камня и щебня из забоя производились ручными тачками и вагонетками. С 1947 года постоянно курсировал между карьером и станцией, перевозил готовую щебенку и известь единственной маленькой паровозик – «кукушка», «шкода».

Зона карьера и лагеря соединялась между собой специальным проходом – коридором, огороженным колючей проволокой. По этому коридору каждое утро заключенных гнали на работу. С внешней стороны коридора заключенных сопровождал конвой с собаками. Вечером по этому коридору возвращались в зону, еле-еле волоча ноги, уставшие, голодные, измученные непосильным каторжным трудом, оборванные «зэки». За ночь нужно было прийти в себя, набраться хоть немного сил, чтобы завтра снова, стиснув зубы, преодолевая боль и усталость, скоротать еще один неимоверно длинный, бессмысленный день в жизни. А дней таких тягостных и беспросветных было тысячи.

Лагерь имел свое подсобное хозяйство и овощехранилище. Женщины штрафники работали в карьере, а женщины из бытовой зоны работали на подсобном хозяйстве (держали лошадей, коров) и на полях (выращивали овощи).

Пункты питания не обеспечивали одновременного обслуживания завтраками, поэтому подъем утром начинался в 4 часа, а развод в 7. Работали до 18.00 и ужин – в 19.00. Едкая пыль, оседавшая в легких, быстро превращала их в кровавые лохмотья. Тех, кто уже не мог махать кайлом, подстерегала голодная смерть – не вышедшим на работу паек не полагался. Сейчас мы с вами проезжаем мимо здания ДК Октябрь, посмотрите направо, как раз на этом месте раньше располагалась штрафная тюрьма Ложковского лагеря.

А далее мы с вами уже подъезжаем к источнику, сейчас существует такая легенда:

История Святого ключа как благодатного источника и паломничества к нему начинается с 50-60 годов XX столетия с самого закрытия каторжного лагеря. И тесно связано с лагерем. Именно с тех пор существует и существует легенда, что на этом месте в годы лихолетья расстреляли группу священников, или даже закопали живьем. Привезли из штрафного лагеря и убили. Маловероятным такое событие видится в 30-50-е годы XX столетия, в период существования трудовых лагерей по многим причинам. Но не исключено, что оно могло произойти в период гражданской войны.

13 августа 2006 года на Святом источнике Владыка Тихон освятил закладной камень храма в честь Новомучеников и исповедников Российских.

Сейчас, как мы сможем увидеть – храм достроен.

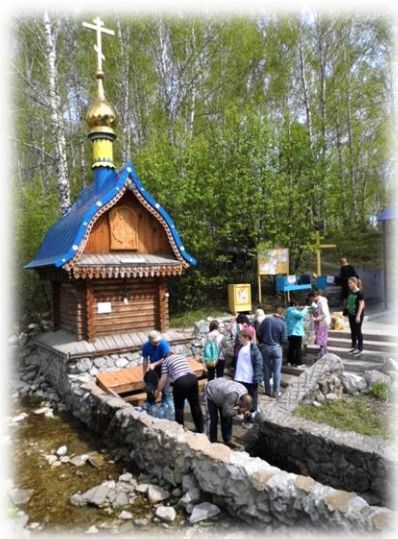
Но хотелось бы сразу оговориться, что вода в источнике не соответствует требованиям САНПИНа «питьевая вода», исследования были проведены Санитарно-эпидемиологической службой Искитима. Поэтому употреблять эту воду, без дополнительной обработки (кипячения) – не рекомендуется. Обучающиеся станции юных натуралистов, совместно с Санитар-

но-эпидемиологической службой города провели исследование воды из источника в 2012 году, в рамках проведения исследовательской работы.

(Выходя из автобуса) Сейчас вы можете осмотреть источник, пройти далее, там купальни располагаются. Также сделать фотографии. Вот так это место выглядело ещё в 2008 году. Большое количество верующих сюда стекается во время религиозных праздников, как пример, фотографии сделанные в ночь на Крещение, в 2012 году.

Вот на этом знаковом месте у нас и заканчивается экскурсия. В результате нашей экскурсии, мы узнали, что история иногда бывает не просто ужасной, но и кровавой, и бывает, что эта история совсем рядом с тобой. Поэтому нужно помнить историю, чтобы не совершать ошибки прошлых поколений.

Заметки путешественника
«Страницы истории... Искитимский ГУЛАГ»



Ф.И.: _____

Добрый день, дорогой участник экскурсии!
Я – твой полевой дневник – рад приветствовать тебя! С моей помощью ты сможешь узнать отдельные страницы истории города Искитима.
Желаю тебе приятного путешествия и отличного отдыха.

Твой полевой дневник

Задание № 1. Разделившись на группы, приведите аргументы «За» и «Против» появления на этом месте ключа таким мистическим способом. _____

Вопрос 1. Какие природные богатства обусловили появление Особого Лагерного Пункта именно в этом месте? _____

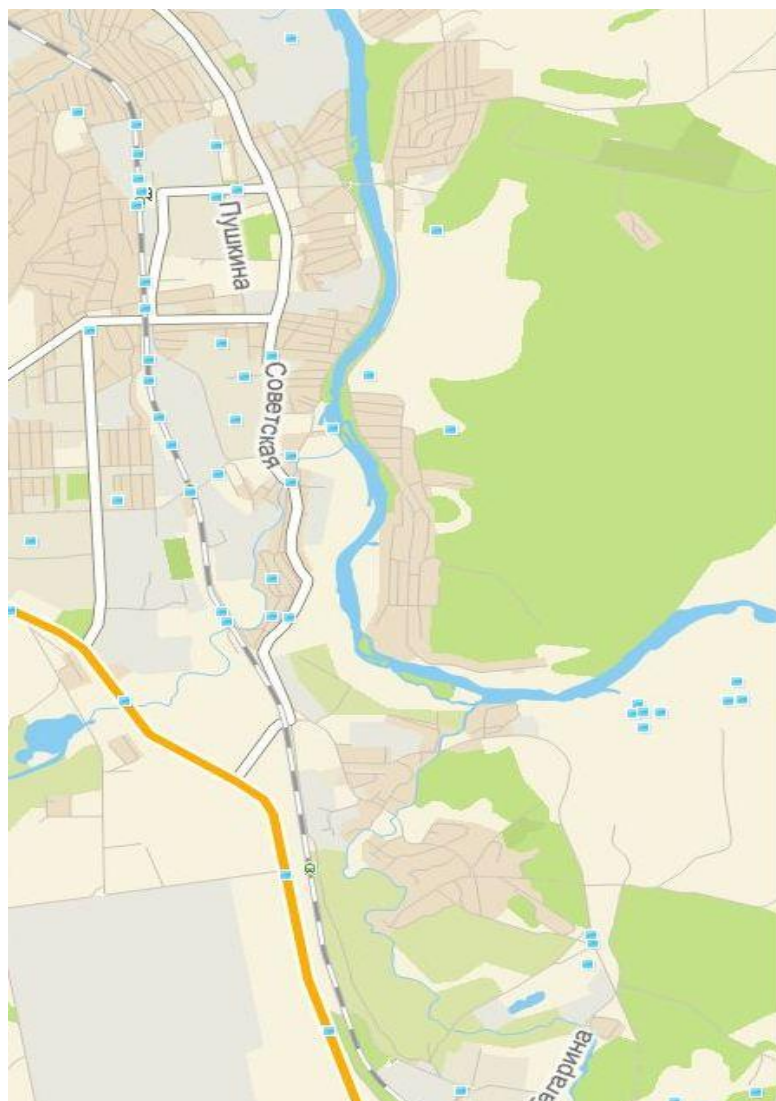
Задание №2. Предложите свой вариант экскурсии, связанные с историей ГУЛАГа на территории нашего города и района, исходя из полученной сегодня информации. _____

Задание № 3. На основании информации, которую ты получил в ходе экскурсии сделай выводы, как связаны природные богатства и расположение ОЛП 4 на окраине микрорайона Ложок г. Искитима? _____

Задание № 4. Дома (или на занятии) постарайся найти упоминания о разработке карьеров в г. Искитиме, в различных источниках, найденную информацию обязательно занеси в дневник, правильно оформив выходные данные? _____

Задание № 5. В найденной информации выделите основное и второстепенное. Подчеркнув различными цветами, не забудьте обозначить «условные знаки».

Эссе «Святой источник»



Заготовка для ментальной карты, составлена с использованием 2gis технологий

На этом наше путешествие подходит к концу. Было приятно работать с тобой, путешественник. Я надеюсь, ты не только получил новые знания, но также увидел красоту нашей природы, научился работать вместе с группой.

Для завершения нашего путешествия предлагаю составить ментальную карту маршрута. Название выбери для неё сам, и покажи на ней те места, которые запомнились тебе в нашем городе. Заготовка – контур для карты есть в твоём полевом дневнике, на обороте этой страницы.

В виде эссе можешь описать свои впечатления о городе и об экскурсии. И отметить твои пожелания о будущем территории.

Твой полевой дневник

Диагностическая карта формирования УУД в процессе работы с Полевым дневником

Планируемый результат УУД	Вопросы		Задания	
	Базовый уровень	Повышенный уровень	Базовый уровень	Повышенный уровень
Экскурсия «Страницы истории...Искитимский ГУЛАГ»				
<i>Личностные результаты</i>				
Формирование внутренней позиции школьника	Как появился данный ключ?			Разделившись на группы, приведите аргументы «За» и «Против» появления на этом месте ключа таким мистическим способом.
Мотивация учебной деятельности	Сделайте фотографию на точке.		Ментальная карта экскурсии	
<i>Регулятивные УУД</i>				
Прогнозирование	Эссе по итогам экскурсии			Предложите свой вариант экскурсии, связанные с историей ГУЛАГа на территории нашего города и района, исходя из полученной сегодня информации.
<i>Познавательные УУД</i>				
Умение воспринимать и анализировать сообщения и важнейшие их компоненты	Какие природные богатства обусловили появление Особо лагерного пункта именно в этом месте?			На основании информации, полученной в ходе экскурсии сделай выводы, как связаны природные богатства и расположение ОЛП 4 на окраине микрорайона Ложок г. Искитима?
Определение основной и второстепенной информации.			Дома (или на занятии) найдите в различных источниках упоминания о разработке карьеров	В найденной информации выделите основное и второстепенное.

			в г. Искитиме, найденную информацию обязательно занесите в дневник, правильно оформив выходные данные.	
--	--	--	--	--

Портфель экскурсовода «Страницы истории»



Рисунок 1. Карта лагерей ГУЛАГа СССР



Рисунок 2. Добыча щебня в известняковом карьере



Рисунок 3. Вид на «Святой ключ» в 2008 году [из личного архива]



Рисунок 4. Ночь на 19.01.2012 (православный праздник «Крещения») на «Святом Источнике» [фото из личного архива]

Тезаурус

Географическая культура – совокупность географической картины мира, географического мышления, методов и языка географии [21].

Главное управление лагерей и мест заключения (ГУЛаг) – подразделение НКВД(народный комиссариат внутренних дел) СССР, МВД СССР, Министерства юстиции СССР, осуществлявшее руководство мест массового принудительного заключения и содержания в 1934—1960 годах [48].

Епархия в христианской церкви – административно-территориальная единица во главе с епископом (архиереем) [48].

Искитим – город (с 1938) в России, административный центр Искитимского района Новосибирской области, город областного подчинения. Входит в Новосибирскую агломерацию[6].

Кайлоо (или кирка) – ручной ударный инструмент, предназначенный для раскалывания какой-либо горной породы, камней [48].

Компетенции –

Лечебные минеральные воды содержат соли в количестве 10-15 граммов на литр [48].

Лечебно-столовые минеральные воды – это воды с минерализацией от 1 до 10 граммов на литр [48].

Новая экономическая политика – экономическая политика, проводившаяся в Советской России и СССР в 1920-е годы. Была принята 15 марта 1921 года X съездом РКП(б). Главное содержание НЭП – замена продразвёрстки продналогом в деревне (при продразвёрстке изымали до 70 % зерна, при продналоге – около 30 %), использование рынка и различных форм собственности, привлечение иностранного капитала в форме концессий, проведение денежной реформы (1922–1924), в результате которой рубль стал конвертируемой валютой [48].

Образовательный туризм – феномен интеграции образования и туризма через организацию туристско - образовательной деятельности для достижения целей и задач, определяемых учебными программами и направленными на становление и развитие личностно-значимых качеств обучающихся [29].

Пешня– маленький лом для создания прорубей с (обычно) деревянной ручкой [48].

Родник, источник, ключ – естественный выход подземных вод на земную поверхность на суше или под водой (подводный источник) [48].

Сиблаг – составная часть ГУЛАГа в основном на территории бывшей Томской губернии – сейчас это территории современных Алтайского края, Кемеровской, Новосибирской, Омской, Томской областей и Красноярского края (вдоль границ современных Кемеровской и Томской областей), и на территории современного Казахстана [48].

Силикоз – наиболее распространенный и тяжело протекающий вид пневмокониоза, профессиональное заболевание легких, обусловленное длительным вдыханием пыли, содержащей свободную двуокись кремния [48].

Собор — главный храм города или монастыря, в котором богослужение возглавляет епископ (архиепископ, митрополит, патриарх). В синодальный период в истории Русской церкви собор мог, кроме того, обозначать главный храм ведомства, в котором совершал богослужения протопресвитер военного, морского или придворного духовенства, а в полках с длительной историей создавались полковые соборы. В больших городах каждая из административных частей имела свой собор [48].

Храм – архитектурное сооружение, предназначенное для совершения богослужений и религиозных обрядов. В христианстве храмом является только то сооружение, в котором есть алтарь и совершается евхаристия, а то сооружение, где алтаря нет и не совершается евхаристия, называется часовней [48].

Церковь – архитектурное сооружение, предназначенное для собрания христиан, совершения богослужений и религиозных обрядов [48].

Список использованных источников

1. Thinking Geographically: Space, Theory and Contemporary Human Geography URL: <http://muse.jhu.edu/journals/sub/summary/v037/37.2.rabenarivo.html>
2. Алаев Э.Б. Географическое мышление и геопространственная парадигма. //Отдельный оттиск из Известий Всесоюзного Географического общества. – Т.113, вып.5, 1981г. С. 419-422
3. Баранский Н. Н. Становление советской экономической географии. – М.: Мысль, 1980. – 287 с.
4. Боровиков, Л. И. Сибирская голгофа XX века: Новосибирская область, поселок Ложок, Святой ключ // Воспитание и дополнительное образование. 2012. № 3. С. 30-33.
5. Гецевич Н. А. Основы экскурсоведения: учебное пособие для геогр. специальностей вузов. Минск: Университетское, 1988. 160 с.
6. География Искитима URL: <http://www.dedkraeved.narod.ru/1.html>
7. Голубчиков С. Н. Туризм – тоже школа / С. Н. Голубчиков // Природа и человек. XXI век. 2012. № 7. С. 8-10.
8. Горелова Т.А., Гуляева Н.В., Кравцов В.М., Кравцов Ю.В. Природа Новосибирской области ФГУП НТЦ «ИНФОРМРЕГИСТР» Федеральный депозитарий электронных изданий [Электронный ресурс] – № 0321000764. – 2010.
9. Горшкова А. Ю. Формирование универсальных учебных действий на уроках географии URL: <http://nsportal.ru/shkola/geografiya/library/formirovanie-universalnykh-uchebnykh-deistvii-na-urokakh-geografii>
10. Добринина Н. А. Экскурсоведение. М.: Флинта: МПСИ, 2012. 288 с.
11. Ерофеева Е. С. Образовательный туризм: методология, целесообразность, перспективы // Вестник Саратовской государственной академии права. 2005. № 4. С. 101-102.
12. Ефремов К. Возможности образовательного туризма // Народное образование. 2006. № 3. С. 201-206.
13. Зимин Б. Н. Основные предпосылки и направления современной трансформации структуры географического мышления (на примере экономической географии). / Б. Н. Зимин, С. В. Одессер. – М.: Наука, 1991.
14. Иванова Г. М. ГУЛАГ: его строители, обитатели и герои. Франкфурт-на-Майне. Москва: МОПЧ, 1999. 456 с.
15. Интерактивный семинар Современный урок в свете внедрения ФГОС второго поколения URL: <http://school14irk.ru/index.php/metodicheskaya-rabota/fgos-ooo/251-interaktivnyj-seminar-sovremennyj-urok-v-svete-vnedreniya-fgos-vtorogo-pokoleniya>
16. Интернет-огонек URL: <http://www.dedkraeved.narod.ru/ogonek.htm> (дата обращения: 15.10.2012)
17. История искитимских лагерей
URL:http://s_14.g_isk.edu54.ru/qwerty/muzei/p80aa1.html
18. Кравченко С. А. Педагогические условия развития географической культуры студентов: автореф. дис. канд. пед. наук: 13.00.08. Курск, 2002. 19 с.
19. Кочергина Л. Ю. Современный урок в свете требований ФГОС второго поколения URL: <http://nsportal.ru/shkola/raznoe/library/sovremennyj-urok-v-svete-trebovaniy-fgos-vtorogo-pokoleniya>
20. Лебедева О. Е. Дополнительное образование детей М.: Владос, 2000. 256 с.
21. Максаковский В. П. Географическая культура М.: Владос, 1998. 415 с.
22. Максимов Г. Г. Город, строящий города. Искитим: ГУП ПО «Междуречье», 1990. 230 с.
23. Максимов Г. Г. Искитим XX век. Искитим: ГУП ПО «Междуречье», 2000. 381 с.

24. Михайловский О. С. Формирование географической культуры в условиях гимназического образования: автореф. дис. канд. пед. наук: 13.00.01. Санкт-Петербург, 2007. 25 с.
25. Мересте У. И., Ныммик С. Я. Современная география. Вопросы теории М.: Экспрос. 1971. 296 с.
26. Молодеева И. А. Организация клубной туристско-краеведческой деятельности девиантного поведения подростков: автореф. дис. Режим доступа: <http://vak2.ed.gov.ru/catalogue/details/83225>
27. Ожегов С. И. Словарь русского языка. М.: Оникс, 2008. 1200 с.
28. Петрова Н. И., Теверовская Х. А. Школьные географические экскурсии в городе Новосибирске и его окрестностях. Новосиб. гор.ин-т усовершенствования учителей. Новосибирск, 1958. 51 с.
29. Погодина В. Л. Образовательный туризм и его роль в формировании профессиональной компетентности учителей географии. URL: <http://www.dissercat.com/content/obrazovatelnyi-turizm-i-ego-rol-v-formirovanii-professionalnoi-kompetentnosti-uchitelei-geog#ixzz32q0GglcF>
30. Погодина В. Л. Организация школьного образовательного туризма // География в школе. 2008. № 8. С. 53-59.
31. Погодина В. Л. Особенности использования метода проектов в организации образовательного туризма // Среднее профессиональное образование. 2009. № 11. С. 58-61.
32. Погодина В. Л. Роль образовательного туризма в формировании географической культуры учащихся // География и экология в школе XXI века. 2007. № 4. С. 29-33.
33. Погодина В. Л., Северина Ю. В., Умбрашко К. Б. Технологии образовательного туризма : учебное пособие для магистрантов. Новосибирск: НГПУ, 2013. 225 с.
34. Погодина В. Л., Сударева М. В. Возможности формирования географической культуры школьников средствами образовательного туризма //Туризм и рекреация: инновации и ГИС-технологии: материалы VI Международной научно-практической конференции. 2013. С. 97-102.
35. Проектирование туристско-образовательных программ: учебное пособие для магистрантов /В. Л. Погодина, И. И. Шульга, Ю. В. Северина, Д. А. Гдалин. Новосибирск : НГПУ, 2013. 209 с.
36. Самуэль Т. В. Современный ФГОС. «География – наука о природе Земли». URL: <http://nsportal.ru/ap/shkola/geografiya/library/sovremennyi-urok-po-fgos-geografiya-nauka-o-prirode-zemli>
37. Сичинава В. А. Экскурсионная работа: из опыта: пособие для учителей / В. А. Сичинава. Москва: Просвещение, 1981. 96 с.
38. Северина Ю. В. Учебная программа и методическое пособие по курсу «Искитимоведение»: кн. для учителя. Новосибирск: ГЦРО, 2004. 108 с.
39. Сталинские лагеря Западной Сибири URL: URL: http://mustagclub.ru/blog/stalinlagera_zapsibir/
40. Старый Новосибирск URL:<http://www.oldnk.ru/about/>
41. Сударева М. В. Диагностика эффективности проведения экскурсии. //Молодёжь. Наука. Творчество – 2014. XII межвузовская научно-практическая конференция студентов и аспирантов: сборник статей. Часть 2. 2014. С. 153-154.
42. Сударева М. В. Использование экскурсий в краеведении //Окружающая среда и устойчивое развитие регионов, том II. Динамика и взаимодействие природных и социально-экономических географических систем. Туристская индустрия: мировые тенденции и региональные приоритеты. Актуальные проблемы экологического и географического образования. 2013. С. 367-369.
43. Сударева М. В. Роль образовательного туризма в формировании метапредметных компетенций. // Географическая наука и образование: современные проблемы и

- перспективы развития: материалы III Всероссийской научно-практической интернет-конференции URL: <http://conference.nspu.ru/file.php/14/sudareva.pdf>
44. Сударева М. В. Экскурсии в формировании географической культуры. /Географическая наука и образование: современные проблемы и перспективы развития: материалы II Всероссийской научно-практической интернет-конференции. Новосибирск: НГПУ, 2013. С 118.
 45. Сударева М. В. Экскурсионно-краеведческая работа в условиях дополнительного образования. //II Всероссийская научно-практическая конференция с международным участием «Молодёжь XIX века: образование, наука, инновации». Часть 2. 2013. С. 200-201.
 46. Суслов В. Г. Развитие исследовательской деятельности школьников по географии, как основа формирования метапредметных результатов обучения. /Географическая наука и образование: современные проблемы и перспективы развития: материалы II Всероссийской научно-практической интернет-конференции. Новосибирск: НГПУ, 2013. С 180.
 47. Тагунова И. А. Учебный туризм как ведущий атрибут мирового образовательного пространства. // Вестник Университета Российской Академии Образования. 2006. № 4. С. 99-106.
 48. Толковый словарь русского языка: в 3 т. Т. 1: А – М / сост.: Г. О. Винокур, Б.А. Ларин, С. И. Ожегов [и др.]; под ред. Д. Н. Ушакова. – Москва: Вече: Мир книги, 2001. - 704 с.
 49. Триппель А. Г. Сборник методических рекомендаций по организации экскурсионной деятельности. – Новосибирск: ГБОУ ДОД НСО ОблЦДО, 2013. – 50 с.
 50. Федеральный государственный образовательный стандарт основного общего образования URL: <http://standart.edu.ru/catalog.aspx?CatalogId=2588>
 51. Численность населения Новосибирской области по муниципальным районам на 1 января 2014 года. URL:<http://novosibstat.gks.ru>
 52. Чичкина С. Образовательный туризм по-прежнему в моде //Туризм: практика, проблемы, перспективы. 2006. № 10. С. 60-61.
 53. Шмакова Г. В. Краеведение: учебно методический комплекс по специальности «География». Новосибирск: НГПУ, 2010. 129 с.
 54. Экскурсоведение [Электронный ресурс]: учебно-методический комплекс дисциплины по образовательной программе бакалавриата 100400.62 «Туризм», профиль - «Технология и организация экскурсионных услуг» / сост. Н. В. Горошко; Новосибир. гос. пед. ун-т. – Новосибирск: НГПУ, 2011. – 44 с.
 55. Эльконин Д. Б. Возрастные и индивидуальные особенности младших подростков. М.: Просвещение, 1967. 360 с.